



CENTRO DE ESTUDIOS MASÓNICOS INTERNACIONALES

C.E.M.I.

REVISTA DIGITAL NÚM. 16

AGOSTO 2022

Número 16

DEMOCRATIZANDO EL CONOCIMIENTO
HUMANIZANDO CON TECNOLOGÍA



**¡EXCLUSIVO
DEL CEMI!**

EL TERCER GRADO COMO RITE DE PASSAGE ANTROPOLÓGICO

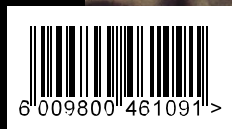
Entre la tragedia aristotélica y
el chamanismo.

EL GÉNESIS
DE LA
MASONERÍA
*las Doce Teorías
planteadas
por ... Mackey*

MOZART Y LA MASONERÍA

*Mozart, tendía al racionalismo,
... como los Illuminati*

EJEMPLAR GRATUITO



mucho

CONTENIDO

EL GÉNESIS DE LA MASONERÍA

V:H: OMAR ALEJANDRO
REYES PLASCENCIA,
JALISCO, MX.

06



CREATIVIDAD DESDE EL CORAZÓN

I:P: H: JAIRO DE J.
ARBOLEDA CANO,
COLOMBIA

09



"SIMBOLISMOS EN EL DECORADO DE LAS COLUMNAS J Y B"

V:H: SANDRA ROCÍO
OJEDA MOREIRA,
PARAGUAY

13



MOZART Y LA MASONERÍA

R:H: WILLIAMS DÍAZ
GOYO, CONSEJERO DEL
C.E.M.I. POR VENEZUELA

19



PALABRAS DE NUESTRO INTERÉS- ATHANOR

V:H: ALEX MÁRQUEZ
HERNÁNDEZ, CHILE

24



ABRAHÁN VISTO POR VOLTAIRE

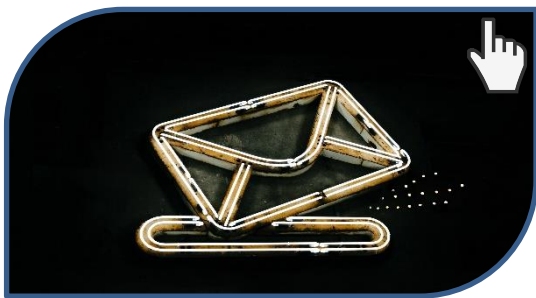
V:H: FREDDY MICHEL
ESPAÑA, BOLIVIA

30





Para publicar en esta revista, pide informes editoriales pulsando aquí



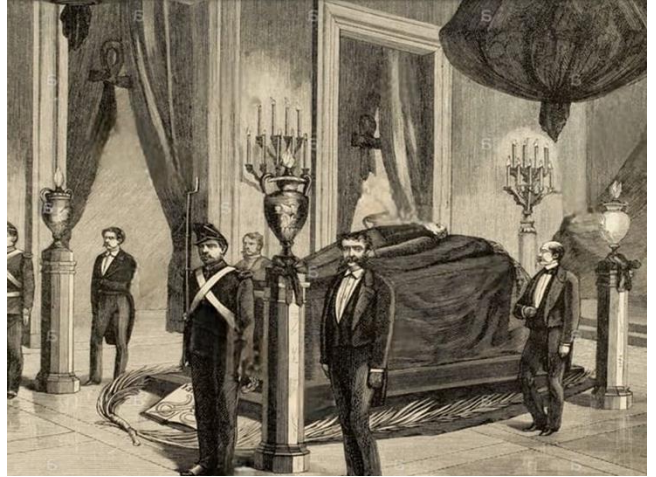
Si gustas anunciarte comunícate con el R.:H.: Oscar F. Franco Díaz



FUNERALES DE ESTADO DE JUÁREZ

R.:H.: MANUEL GAMIO PETRICIOLI, CONSEJERO POR GUERRERO, MX

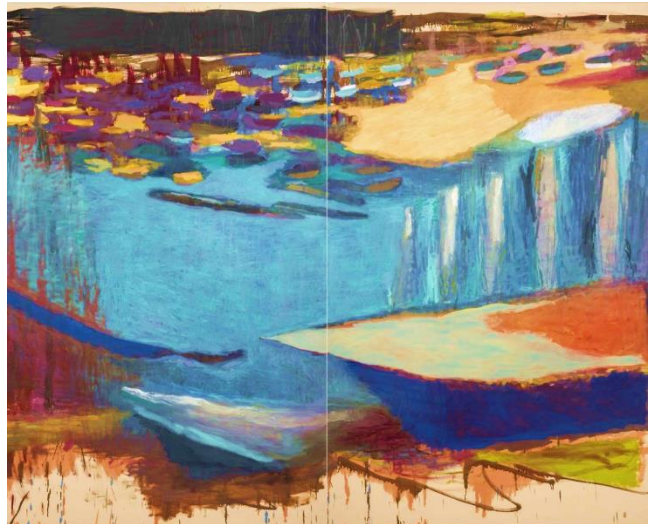
36



SOSPECHAS

I.:P.:H.: MÁXIMO ADRIÁN AGUILAR GIL, VALLE DE MÉXICO

39



EL TERCER GRADO COMO RITE DE PASSAGE ANTROPOLÓGICO

R.:H.: ALBERTO MORENO MORENO, CONSEJERO DEL C.E.M.I. POR ESPAÑA

42





CENTRO DE ESTUDIOS MASÓNICOS INTERNACIONALES

C . E . M . I .

REVISTA DIGITAL MENSUAL

NÚMERO 16

**PRODUCTOR EJECUTIVO, MARKETING
Y DISTRIBUCIÓN**

C.E.M.I.

Centro de Estudios Masónicos Internacionales

JEFE DE CONTENIDO
R.: H.: Antonio Anatayel
Montejano Arauz

DIRECTOR EDITORIAL
R.: H.: Oscar F. Franco Díaz

EDITOR JUNIOR

R.: H.: Jair Echeverría
Gutiérrez

FOTOGRAFÍAS

Pexels, Istock, Internet

ceminternacionales@gmail.com



[@centroestudiosmasonicosi](#) (solo iniciados)



[@MasoneríaDevelada](#) (público en general)

www.cemi.global

PASIÓN POR LA INVESTIGACIÓN

#FacultadDeImpacto

“Lo más **PODEROSO** que debes lograr al investigar; es que te des cuenta de la **capacidad que tienes de encontrar la VERDAD**, de cambiar nuestro entorno y a nosotros mismos”

DIPLOMADOS

EN INVESTIGACIÓN

- PARAPSILOGÍA
- FENÓMENOS PARANORMALES
- FENÓMENO OVNI

Contamos con:

**(3 DIPLOMADOS Y MÁS DE
90 CURSOS)**

CON RECONOCIMIENTO OFICIAL POR STPS



Inscripciones e Informes:

 +52 56 2696 7905

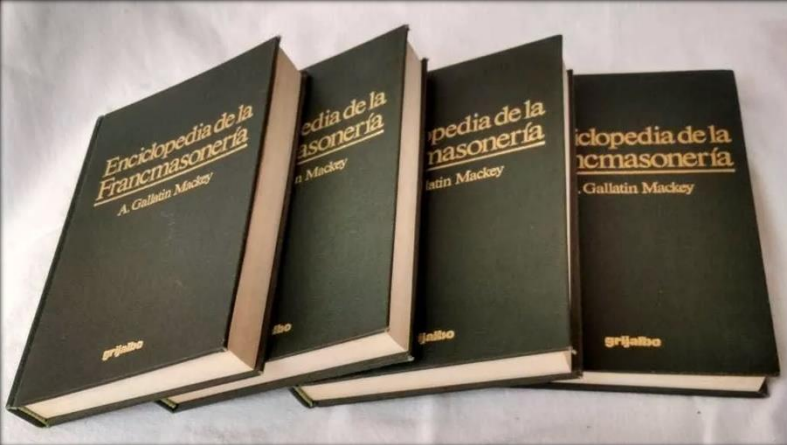
 www.ceimix.com

EL GÉNESIS DE LA MASONERÍA



**V.:H.: OMAR ALEJANDRO REYES
PLASCENCIA, JALISCO, MX.**

«En el principio era el Verbo, el Verbo estaba con Dios y el Verbo era Dios...» (Juan, 1:1)



11) A Sir Christopher Wren, durante la construcción de la Catedral de San Pedro. 12) Al Dr. Desaguliers y sus asociados —año 1717. Cada una de estas doce teorías han aparecido de tiempo en tiempo, y la número doce en un período reciente, sostenida con mucho celo, si bien no siempre con mucho discernimiento, por sus defensores. Algunas de estas teorías han sido abandonadas desde hace tiempo, pero otras aún atraen la atención y encuentran defensores».

En relatadas circunstancias, podemos concluir, que las Doce Teorías planteadas por el connotado hermano Albert Gallatin Mackey, evidentemente se refieren al origen de la Institución misteriosa de corte iniciático que llamamos Francmasonería; creada por los más connotados y destacados miembros del Género Humano, aquellos investidos de honor, virtuosismo y talento.

También podemos discernir que todas las Ciencias, Filosofías y Religiones, son frutos de las culturas y civilizaciones, que hemos habitado en el Globo Terrestre.

Sin embargo, si queremos conocer el origen, principio o génesis de la Masonería, como manifestación Creativa y Constructiva del sumo Artífice y Arquitecto de los Multiversos, tendremos que adentrarnos en el magno misterio de la creación que se pierde en la noche del tiempo y del espacio,



El tópico que se refiere al Génesis u Origen de la Masonería es un tema de constante controversia, disputa y debate; en los foros masónicos y no masónicos. Hay muchas diferencias y divergencias en cuanto a las investigaciones, análisis, crónicas y comentarios de los más ilustres, connotados y versados eruditos del saber Masónico. Las opiniones pueden diferir y hasta disentir.

Las variadas teorías e hipótesis, respecto al origen de la Masonería están bien incluidas en los siguientes extractos de la Enciclopedia de la Francmasonería, obra literaria del célebre autor masónico Albert Gallatin Mackey, el cual señala:

«... El origen y fuente de donde emanó la Institución de la Francmasonería, tal como la tenemos ahora, ha dado lugar a diferencias de opinión y discusión entre los estudiantes masónicos, más que ningún otro tópico en la literatura de la Institución. Los que escribieron sobre la historia de la Francmasonería, en diferentes épocas, han atribuido su origen a las siguientes fuentes: 1) A la Religión Patriarcal. 2) A los Antiguos Misterios. 3) Al Templo del Rey Salomón. 4) A las Cruzadas. 5) A los Caballeros Templarios. 6) A los Colegios de Artífices Romanos. 7) A los Masones Operativos de la Edad Media. 8) A los Rosacruces del siglo XVI. 9) A Oliver Cromwell. 10) A los Pretendientes a la Restauración de la Casa de Estuardo al Trono Británico.



en aquellos estados en que las tinieblas estaban sobre la faz del abismo y el Espíritu del Creador se movía sobre la faz del Akasha, Éter o Espacio tal y como relatan los más antiguos textos arcanos. En el mismo instante en que el Cósmico, absorto en ese estado sublime y magnánimo de in-manifestación o in-creación, llevo a cabo el Sacrosanto Concierto de la Creación, y al justo y perfecto instante de pronunciar la sagrada y secreta palabra perdida, el Supremo Gran Hierofante de los Multiversos, se expresó, se manifestó y ejecutó su primer trazado, creando los planos, dimensiones, realidades y existencias donde vivimos. Nos movemos y tenemos nuestro ser, las miríadas y pléyades de seres que habremos de ejecutar la magna obra de la construcción, conservación y destrucción de los esquemas evolutivos universales, cósmicos, solares y planetarios.

Empero, los Masones en la concelebración de nuestras esplendorosas Parafernalias, siempre impregnadas de magia ceremonial, ritualismo, misticismo, simbolismo y esoterismo; llevados a cabo en nuestras Logias, Templos o Talleres, contruidos a escala, imagen, semejanza y representación del Cosmos, Glorificamos al Gran Arquitecto del Universo, al Gran Geómetra del Universo; y en el justo momento en que la voz del silencio reina en todos los ámbitos de la cámara, somos vívidos espectadores, emuladores y co creadores del magnánimo y sublime acto de la Creación y manifestación de los multiversos. En esos eternos instantes Constructivos, nos convertimos en fieles Masones, Artífices y Constructores del Arte Real, a imagen y semejanza del Supremo Arquitecto del Universo; finalmente somos plenamente conscientes, que fuimos, somos y seremos uno para todos y todos para uno.



IVIDAD DESDE EL CORAZÓN

CREATIVIDAD DESDE EL CORAZÓN



I.:P.: H.: JAIRO DE J. ARBOLEDA CANO

COLOMBIA

La Humanidad en sus diferentes niveles de Consciencia, expresa sus sentimientos a través de los pensamientos y estos, a través de los sentidos, comparte de forma natural, la sublime energía que emana del alma. La búsqueda de la Unidad, permite aceptar la dualidad representada en cada ser y si logramos transformar individual y/o colectivamente la percepción de cada realidad interior y la social, acercaremos a la humanidad a la tolerancia y comprensión del Universo. La energía puede ser afectada por el Yo (la autoconciencia presente en cualquier ser humano), mediante el empleo del corazón, la mente, el uso de la voluntad fortalecida por la confianza en lo extraordinario y la acción orientada hacia el logro de las metas.



Todo deseo claramente formulado, unido a la férrea creencia de que se realizará, muy probablemente se materializa. A mayor claridad de ese pensamiento, mayor seguridad en su ejecución; entendida la seguridad como un claro merecimiento a recibir tal premio. Esto nos lo recuerda el apóstol Santiago (2: 14-26), cuando dice que la fe sin obras está muerta. Es igualmente importante recordar que el poder del pensamiento, generado por los nobles sentimientos, para transformar la realidad, opera dentro de los límites establecidos por las leyes espirituales del universo. No debemos esperar que ni Dios, ni otras instancias del universo, hagan por nosotros lo que, dado nuestro nivel evolutivo, podemos hacer por nosotros mismos.

Dios trasciende e incluye al universo; así, puede existir sin que el universo exista. El universo (entendido como una especie de computador impersonal regido por las leyes emanadas de Dios y afectado por todos los pensamientos generados desde los sentimientos y por las acciones de los seres que en él existen), podemos programarlo a partir de esos sentimientos, pensamientos y acciones. A Dios debemos solicitarle su ayuda sometiéndonos a su voluntad, al universo podemos ordenarle. Entre mayor claridad de propósito y de confianza, mayor probabilidad de que nuestra programación pueda hacerle frente con éxito a programaciones que le sean contrarias. Una acción colectiva, por ejemplo, la oración comunitaria, puede ser más poderosa para afectar la realidad que una actuación individual, porque transforma la energía personal en energía grupal, puesta al servicio de un propósito poderoso y común.



Hacer realidad la declaración: CREAMOS DESDE EL CORAZÓN, que sirve de título a este artículo, exige integrar los sentimientos, la confianza y los merecimientos, convertidos en pensamientos generadores de acciones conscientes (fórmula creadora). El solo pensamiento no se convierte en acción y menos en creación, cuando está ausente cualquiera de las variables de esta fórmula.

El universo no responde a la inacción. Hemos de ponernos en movimiento y discernir, a partir del fluir de los acontecimientos, la voluntad impersonal del universo, fruto de la interacción de las múltiples variables que en se dan cita. Lo que fluye, aún lentamente, es señal positiva; lo que no, es señal no conveniente. Es igualmente necesario que aprendamos a determinar cuándo debemos insistir y cuándo es conveniente renunciar a lograr lo que anhelamos.

Tanto si creemos que podemos como si creemos que no, estamos en lo cierto, porque la posibilidad o imposibilidad de algo, radica sobre todo, aunque no únicamente, en nuestro corazón. Son nuestros sentimientos, las creencias sobre nosotros mismos y nuestras posibilidades de éxito, no los hechos, las que más influyen en que se conviertan en realidad nuestros sueños; son ellos, los sentimientos, los que determinan para cada uno de nosotros, las fronteras de lo posible.

Existe una correlación directa entre el nivel de evolución de nuestra conciencia y la información y el poder que de ella emanan. Nuestro poder creador es potencialmente ilimitado, pero en nuestro actual estado de evolución no tenemos toda la información que nos permitiría usarlo a plenitud. Sin embargo, solo podremos conocer nuestros límites si empleamos al máximo el poco o mucho poder que creamos tener. Los resultados mostrarán nuestras posibilidades y limitaciones.

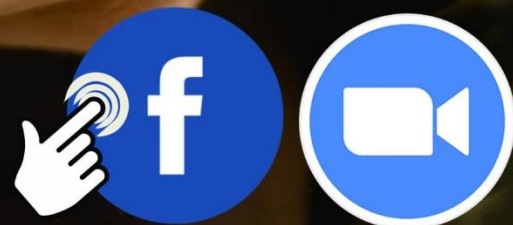




Consortio
Jurídico Mexicano

CONFERENCIAS GRATUITAS PARA ABOGADOS

1ER MIÉRCOLES DE MES



“SIMBOLISMOS EN EL DECORADO DE LAS COLUMNAS J Y B”

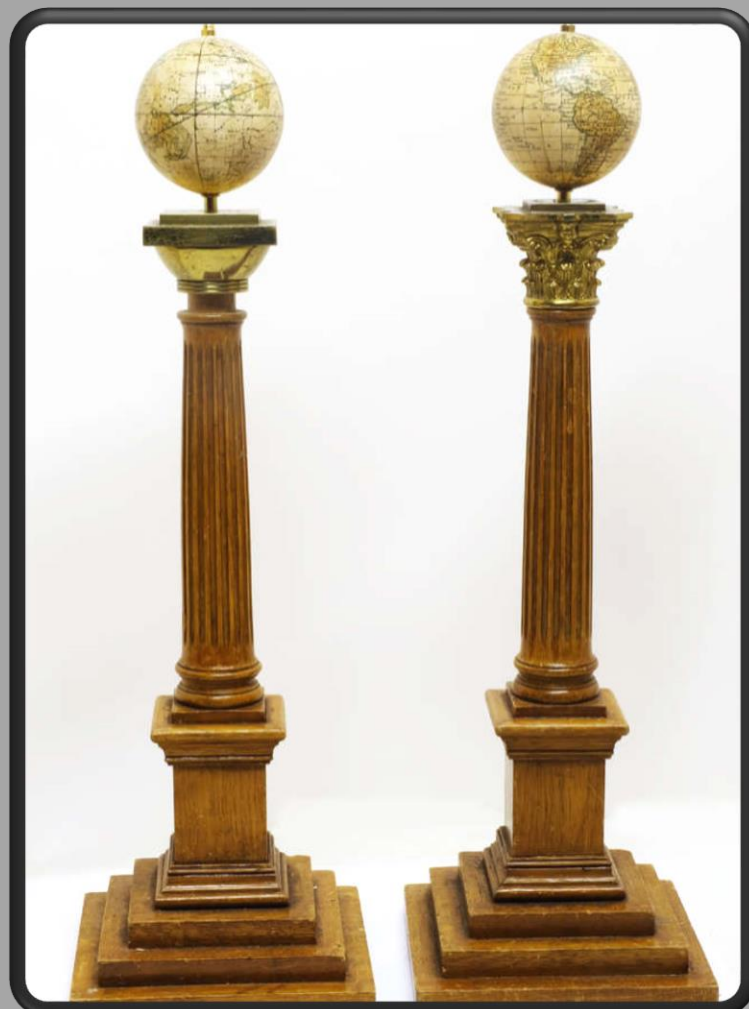
V.:H.: SANDRA ROCÍO
OJEDA MOREIRA,
PARAGUAY



En los Templos masónicos lo primero que vemos al entrar son dos columnas, **independientes en apariencia**. Llevan diseños arquitectónicos distintos, dórico en el extremo noroccidental; jónico, ubicada en el extremo suroccidental. Simbolizan las épocas por las que la arquitectura como ciencia ha avanzado. Y los cambios en el modo de pensar y actuar según los tiempos, de las distintas civilizaciones.

"Vemos" a una altura media en cada columna una inicial, la letra "J" en la del sur y en la del norte la letra "B" (en algunos ritos cambia NDE); son las iniciales de Jakín y Boaz. Algunos autores atribuyen al nombre hebreo Jakin, como la conjunción de YAH + AICHIM (el poder del Tetragramaton): "Él establecerá" o "Estabilidad Eterna" o "En Equilibrio" o "Mi perseverancia está en Él", o también estabilidad, firmeza, duración, eternidad, inmortalidad, constancia, ingenio, talento, etc.; Boaz: "BO: En Él + AZ: la fuerza" o "Mi fuerza está en Él". La altura media en que se ubican ambas iniciales, simboliza a los equinoccios.

Según la cultura judeocristiana, la columna "B" también simboliza la columna de humo que YHVH levantó en el desierto para proteger a su pueblo durante su huida del ejército del faraón y la columna "J" simboliza la columna de luz con que guió a su pueblo por las noches en el desierto, hasta la tierra prometida. Otros ven ambas columnas con ojos más científicos y relacionan la columna "B" con la Estrella Polar por ser la del norte. En cuanto a los elementos de la naturaleza, la columna "B" simboliza al agua y la columna "J" simboliza al fuego. Alquímicamente hablando ellas



también simbolizan a la sal y el azufre respectivamente.

El color de las columnas, es el bronce, indica el metal en que fueron forjadas; la del norte de un color más oscuro y algo opacado, simboliza que los rayos del sol de mediodía llegan tenuemente hasta el mismo dando cierta claridad que a su vez indican las enseñanzas básicas que recibe allí el aprendiz masón; mientras que la columna del sur tiene un color bronce más brillante, claro como el sol e irradiando luz directa; este color bronce claro, casi dorado simboliza el grado de conocimientos más complejos que recibe el compañero, simboliza también la luz de medio día donde la iluminación que ofrecen los rayos del sol

son directas, así como son la enseñanzas recibidas en el segundo grado. Entre ambas vemos el día en la columna "J" y la noche en la columna "B"; El trabajo en "J" y el descanso en "B". Ambas columnas son huecas y en su fuste (entre su basa y capitel) se encuentran tabicadas de arriba abajo en tres compartimientos; el compartimiento superior se utilizaba para guardar los tesoros con los que se pagan los salarios a los obreros; el compartimiento medio es utilizado para guardar las herramientas y utensilios y en el compartimiento inferior de la columna "B" se guardan los libros de la ley; siendo así que éste último está disponible a todos los obreros en igualdad de condiciones. Esotéricamente nos demuestran que por dentro llevamos nuestros tesoros (virtudes y conocimientos), nuestras herramientas (facultades) y finalmente la Ley (código de ética personal y el código genético); cada ser humano posee una sola columna física o material, la otra es nuestra columna de luz, espiritual o cósmica (existen quienes observan en las Columnas las dos nadis o energía serpentina Ida y Pingala NDE).

Sobre el capitel, en algunas obediencias masónicas, se observa la esfera terrestre en la columna del norte, simbolizando a la fuerza que

sostiene a la tierra y la esfera celeste en la columna del sur, simbolizando la armonía y equilibrio del cosmos infinito; justificando el simbolismo místico que le fue dado a las iniciales J y B.

En torno a dichas esferas, descansan granadas; según algunos autores eran 100 granadas y otros 200 dispuestos en hileras. Las frutas per se, simbolizan a los cuerpos masónicos agrupados y dispersos por el orbe; las semillas del interior de cada granada simbolizan a los masones unidos en fraternidad operando en un mismo cuerpo, simbolizan también el cúmulo de conocimiento que reciben y comparten abundantemente.





Rodeando a las granadas, hay blancos lirios; que simbolizan la pureza en las intenciones en el trabajo, la pureza de las obras de cada masón, la delicadeza y nobleza en su trato con los hermanos; son por lo tanto símbolo de ética, moral y talento en virtud a los preceptos masónicos (un recto y correcto pensar, decir y hacer NDE). Sobre las flores de lirio, descansa una red; que simboliza la unión entre las distintas órdenes y agrupaciones masónicas.

A los pies de la columna del norte descansa la piedra bruta, que simboliza al aprendiz en su proceso de formación. Al otro lado, a los pies de la columna del sur descansa una piedra cúbica, que simboliza al compañero que aprendió a medirse a sí mismo, a pulir sus asperezas internas y externas, y a aplicar los conocimientos que en ese grado ha atesorado; entre ellos la geometría, aritmética y astronomía (pues el compañero ya conoce su identidad como microcosmos donde él es la piedra cúbica misma y que se encuentra a los pies o en el macrocosmos que se observa en la esfera celeste del capitel de su columna).

Ambas columnas son el principio y el fin; el par de binarios o los polos de un circuito siendo la del norte lo negativo, femenino, la madre, un ojo y la del sur lo positivo, masculino, el padre y otro ojo (concepción teosófica de algunos credos). Según algunos autores, ambas columnas simbolizan los dos pies del G.º. A.º. D.º. U.º. pues es desde donde cada iniciado hará su marcha al interior de su logos.

Ambas columnas simbolizan a los dos hemisferios cerebrales, la creatividad y el creador, la emotividad y la razón; en fin, entre ambas tenemos a la masonería en sí como una de sus máximas definiciones: "Ciencia y Virtud".

Al empezar **dije que ambas columnas aparentan ser independientes**; luego de detallarlas, podemos afirmar que no puede ser una sin la otra, perderían todo simbolismo, mística y significación. Entre ambas, todo el templo, el cuerpo logial, la tierra y el cosmos están simbolizados. Exotéricamente ambas representan al plano material, a todo lo que es y se ve en cada masón, en su mundo y en su universo; esotéricamente representan a todo lo que cada uno internaliza según su grado de trabajo o conocimientos. Son los portales conocidos como los Juanes y en medio de ambos, el Cristo interno de cada iniciado se manifiesta en palabras, desplegando sus trazados en familia con los QQ.:. HH.:.

¡Por el Triunfo de la Luz sobre las tinieblas!



Sitios Web hechos para vender



La forma más rentable e inteligente de aumentar tus ventas o ampliar tu negocio a través de tu tienda en línea. En e-complace desarrollamos nuevas oportunidades de negocio para encontrar a tus clientes de forma ONLINE.



DC Magazine

"El nivel de compromiso y experiencia que encontramos en e-complace nos hizo crecer de una forma exponencial"
CEO Abel González Gómez

Pasión por el e-commerce

Nos apasiona lo que hacemos, esto potencia nuestro conocimiento y experiencia. Disfrutamos el cumplir con metas y enfrentarnos a nuevos retos que nos hagan crecer.

Innovación como principio

Buscamos llevar el conocimiento a un nuevo nivel invirtiendo en investigación, mejores prácticas y capacitación continua para estar a la vanguardia.

Comprometidos con resultados

No importa el tamaño de la empresa, sabemos que los recursos son fruto de esfuerzo y dedicación y nuestro deber es transformarlos en resultados tangibles que generen un beneficio mayor a su inversión

¿Por qué e-complace?

Brindamos ventajas tácticas, funcionales y acompañamiento a la operación de nuestros clientes maximizando su inversión.

- +** **Visualización Global:** Contamos con un equipo altamente especializado que te acompañará en el proceso.
- +** **Tiempos de Entrega:** Estamos comprometidos entregar el trabajo solicitado antes del tiempo estipulado sin comprometer la calidad.
- +** **Honestidad:** Agregamos valor a tu empresa y no solo al ticket de venta.

Ellos confían en nosotros:



+52 (55) 9063 0382
+52 (55) 6610 0884



e-complace.mx
contacto@e-complace.mx



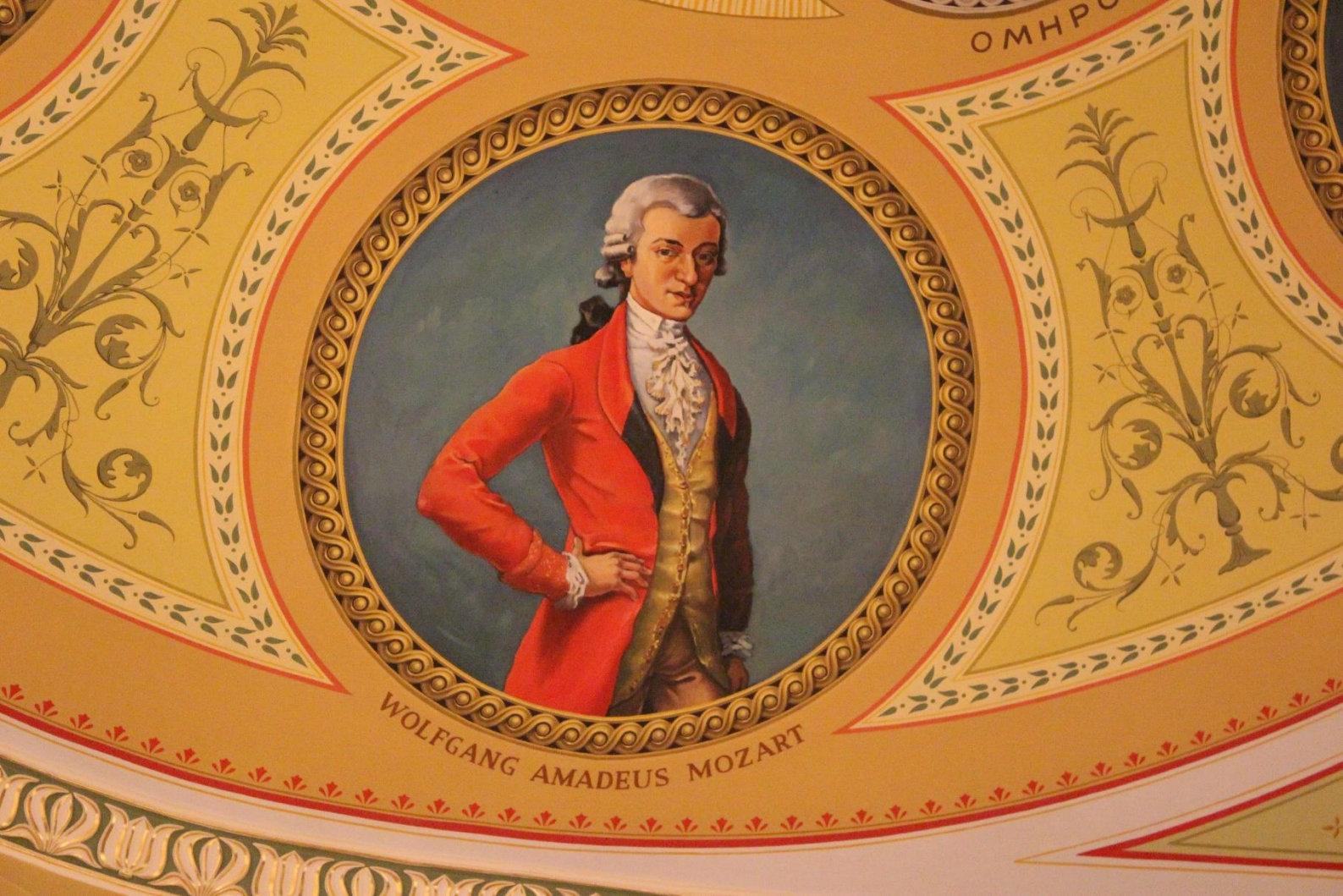
Industrial Vallejo
Azcapotzalco, CDMX.

MOZART

Y LA MASONERÍA



R.:H.: WILLIAMS
DÍAZ GOYO,
CONSEJERO DEL C.E.M.I.
POR VENEZUELA



Muchas cosas se han dicho y escrito sobre la música de este gigante e ilustre Querido Hermano, su vida y obra son parte de la historia de la humanidad. Muy pocos saben sobre su relación con la masonería, como influyó la masonería en su obra o viceversa.

Wolfgang Amadeus Mozart nació el 27 de enero de 1756 en Salzburgo, en la actual Austria, que en esa época era un arzobispado independiente del Sacro Imperio Romano Germánico.

Fue el último de siete hijos de LEOPOLD MOZART, músico al servicio del príncipe arzobispo de Salzburgo. Su madre fue ANNA MARÍA PERTL.

Debido a la altísima mortalidad infantil de la época, de los siete hijos que tuvo el matrimonio sólo sobrevivieron Anna María, apodada cariñosamente Nannerl, y Wolfgang Amadeus.

Fue bautizado en la Catedral de San Ruperto el día después de su nacimiento, con los nombres de JOANNES CHRYSOSTOMUS WOLFGANGUS THEOPHILUS MOZART; a lo largo de su vida utilizó diversos nombres, siendo el más recurrentes «Wolfgang Amadè Mozart»

Contaba con solo 6 años cuando su padre anotó su primera obra en la Sociedad de Músicos de Viena.

Un niño muy precoz, que demostró destrezas casi sobrehumanas, le hicieron obtener el reconocimiento público de "EL MAESTRICO", por la facilidad que tenía para componer, que lo llevaron rápidamente a presentarse en múltiples escenarios de alto nivel. Desde muy niño Mozart entendió que su objetivo era reflexionar sobre los aspectos estéticos de la música. Ayudó con sus obras musicales a satisfacer las necesidades espirituales de la humanidad, fortaleciendo de esta manera la cultura. Aprendió el arte de producir y combinar los sonidos, arte heredado del entorno musical en el cual se crió y de su padre, quien también se distinguió como excelente músico.

Se inicia en la Masonería un 14 de diciembre de 1784, cuando fue admitido como aprendiz a los 28 años de edad en la Logia de Viena llamada "Zur Wohltätigkeit" ("Beneficencia") y fue promovido al grado de "compañero" el 7 de enero de 1785, y se convirtió en "Maestro Masón" «en un corto espacio de tiempo». Para el 22 de abril de 1785, Mozart figura ya como Maestro Masón en los archivos de la logia. Mozart también asistió a las reuniones de otra logia, llamada "Zuro wahren Eintracht" ("Concordia Verdadera"). Ambas logias practicaban el rito Zinnendorf. Según Otto Erich Deutsch, esta logia era "la mayor y más aristocrática de Viena".

Mozart, como el mejor de los hermanos músicos, fue bienvenido en todas las logias». Fue apadrinado por el naturalista Ignaz von Born.

La logia de Mozart, "Zur Wohltätigkeit", se unió a otras dos en diciembre de 1785, bajo la reforma imperial de la masonería, así Mozart llegó a pertenecer a una logia llamada "Zur Neugekrönten Hoffnung" ("Nueva Esperanza Coronada").

La colaboración musical de Mozart con las logias masónicas comienza antes de iniciarse masón, ya que buena parte de sus amigos y patronos lo eran.

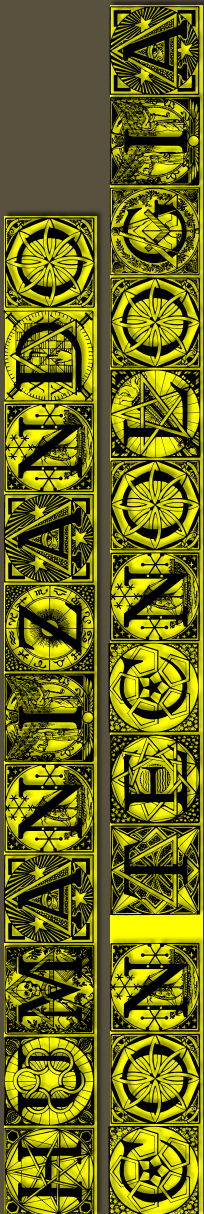
Leopold Mozart, padre de Mozart, también se hizo masón durante una visita a Viena en 1785.

SU MÚSICA Y LA IDEOLOGÍA MASÓNICA

Mozart anhelaba reformas sociales en el sentido de progreso, pero no al punto de que apoyara las reivindicaciones sociales que Pierre-Augustin de Beaumarchais defendía en la pieza original de LAS BODAS DE FÍGARO. Mozart tenía el espíritu del ideal masónico, completamente opuesto al de los jacobinos. La condición de «doméstico» o «lacayo» no le parecía deshonrosa.

La posición masónica de Mozart, tendía al racionalismo, inspirada en la Ilustración, en oposición al misticismo y ocultismo. Esta facción racionalista es identificada por Katherine Thomson como los Illuminati, un grupo de inspiración masónica que fue fundado por Adam Weishaupt, que también fue amigo de Mozart.

Los Illuminati apoyaron la inspiración en la Ilustración, con la visión humanista de los filósofos franceses Jean-Jacques Rousseau y Denis Diderot. Por ejemplo, los Illuminati afirmaban que la clase social no coincidía con la nobleza del espíritu, pero que las personas de las clases más bajas podían ser de espíritu noble, lo mismo que alguien nacido en la nobleza podía ser cobarde. Este punto de vista aparece en las óperas de Mozart; por ejemplo, en Las bodas de Fígaro, una ópera basada en la obra de Pierre Beaumarchais (también masón), Fígaro es una persona de clase baja que es un héroe y en cambio, el conde Almaviva es el villano.



La Masonería usó música de Mozart en sus ceremonias, y adoptaron la visión humanista de Rousseau en el significado de la música. «El propósito de la música en las ceremonias masónicas es extender los buenos pensamientos y la unidad entre los miembros», de modo que puedan «unirse en la idea de la inocencia y la felicidad». La música debía «inocular sentimientos de humanidad, sabiduría y paciencia, virtud y honestidad, lealtad a los amigos y finalmente un entendimiento de la libertad».

Esta visión sugiere un estilo musical bastante diferente del estilo galante, que era dominante en aquella época. El estilo galante en la música solía ser melódico, con acompañamiento armónico, no polifónico, la línea melódica a menudo tenía una ornamentación rica, con trinos y otros efectos virtuosos. El estilo promovido por la visión masónica fue mucho menos ornamentado. El estilo de composición de Mozart suele catalogarse como «humanista», y concuerda con la visión masónica de la música.

La música en la masonería contiene frases y formas musicales que mantuvieron y mantienen significados específicos. Por ejemplo, la partitura de la ceremonia de iniciación masónica comenzaba cuando el candidato golpea tres veces en la puerta para solicitar su admisión, aparece en la obertura de la ópera de Mozart La flauta mágica, y sugiere el inicio de la ceremonia de iniciación. Otra composición estrictamente masónica a las que Mozart puso música fue una pequeña cantata titulada "Elogio de la Amistad" última obra que inscribió en su catálogo personal, estrenada en su Logia el 18 de noviembre de 1791, o sea 15 días antes de morir, cuando ya se encontraba gravemente enfermo, la que constituye nuestro "Himno Masónico" y que en el año 1946 se convertiría en el himno federal de la República de Austria.

SÍMBOLOS MASÓNICOS EN MOZART

Hay muchos ejemplos de símbolos musicales específicos tomados de los rituales masónicos que aparecen a lo largo de las composiciones de Mozart. Estos incluyen el uso de suspensiones para indicar la hermandad y la amistad; el uso de armonías ternarias para enfatizar el significado especial del número tres en la francmasonería, y los ritmos y armonías especiales para simbolizar la fortaleza y otros atributos.

Tanto el Réquiem como La clemenza di Tito están altamente influenciadas por el simbolismo masónico. La historia y música de la ópera La flauta mágica, cuyo libreto escribe en colaboración con el hermano masón Emanuel Schikaneder, es considerada por tener grandes influencias masónicas. De hecho, a pesar de estar plena de guiños de la cultura popular, se puede seguir en ella el ritual de iniciación masónica del Rito Zinnendorf. La obertura comienza con tres acordes similares a las denominadas «baterías masónicas» de diversos ritos. Asimismo, el tema toral de la obra, la lucha entre la luz y las tinieblas, es también el tema que atraviesa toda la enseñanza masónica (véase piso

ajedrezado). Por otro lado, muchos autores han visto una prefiguración de Ignaz von Born en el papel de Zarastro.

Casi 266 años han pasado desde el nacimiento de Mozart y hablar de su música implica ingresar a un mundo de sonidos, símbolos, ritmos, melodías y armonías, donde la belleza es creada por medio del sonido y la literatura.

Este genio de la música dejó un legado de más de 600 obras en todos los géneros, destacándose en cada uno de ellos, dentro de las cuales sobresalen las dedicadas a la Masonería.

Muere un 5 de diciembre de 1791 a los 35 años, en Viena (Austria) debido a un fallo renal derivado de una faringitis estreptocócica, (según afirma un estudio elaborado por la Universidad de Ámsterdam), dejando un legado eterno para la humanidad. Por ese motivo recordemos que la vida es un instante, así que debemos vivirla y aprovechar cada segundo y nunca olvidemos:

CARPE DIEM es APROVECHA EL DÍA



PALABRAS DE NUESTRO INTERÉS- ATHANOR

V.:H.: ALEX MÁRQUEZ
HERNÁNDEZ, CHILE



Nombre: proviene del término árabe *at-tannur*, «horno», cuyas raíces incluyen los significados de fuego y barro. Esta palabra es antiquísima y se refería tan sólo a los hornillos comunes. El probable origen de la palabra está en el vocablo griego *athanatos*, cuyo significado es «sin muerte».

Orígenes: Nació en la India védica y se difundió por el Mediterráneo entre los siglos VIII y VII a.C., durante la Edad Media, aparece en los laboratorios de alquimia y posteriormente en los de química industrial, este hornillo con alimentación continua de combustible. No obstante, recién en el siglo XV surge con su significado concreto asociado al valor químico. Lo menciona y dibuja Leonardo da Vinci en el Códice Atlántico, datado hacia 1480. Como imagen impresa, Hieronymus Brunschwygk la incluyó en su libro sobre arte destilatorio, publicado en 1500.

Variantes y otras definiciones: Crisol alquímico; huevo cósmico, horno cósmico, horno filosófico, microcosmos, cuerpo humano.

Mitos y símbolos relacionados:

Conjunción, bodas químicas, polluelo alquímico, piedra filosofal, lapis, quintaesencia, aurora, Rebis, vaso hermético, vaso alquímico, alambique,

vientre y útero femeninos.

Simbólicamente representa al útero materno, la matriz de la Tierra, origen de la vida y de la inmortalidad. (Balasch, 2003).

Otro significado simbólico, nos dice que el verdadero Atanor, el utilizado para la "obra mayor", no es sino el cuerpo humano y, por consiguiente, una imagen simplificada del cosmos. (ZANIAH, 1994). Los adeptos creían que en su interior fluía el espíritu vital que había dado origen al mundo, recomponiendo el caos de los elementos en una forma ordenada y racional. De esta creencia surge la idea de la necesidad de que fuese alimentado por un fuego inmortal, rastro energético de la luz astral presente en el universo.

El crisol alquímico, es el lugar destinado a la cocción de la piedra filosofal.

Concebido de forma ovoide, por sus lazos con la gestación biológica y la renovación espiritual (*regressus ad uterum*), los alquimistas lo comparan con el huevo cósmico, símbolo de la unidad indiferenciada que está en el origen de todas las cosas. Como matriz de la creación, el atanor cumple las mismas funciones nutritivas y germinativas que el útero femenino; la gestación de la piedra filosofal debe imitar la gestación biológica (Battistini, 2005).

Características: conocido también como el horno de los alquimistas, en cuyo interior llega a su madurez la cocción del lapis (Piedra, se emplea para indicar la Piedra Filosofal, Lapis ignis, lapis philosopharum, etc.). Asimismo, simboliza las transmutaciones morales, físicas, psíquicas y espirituales de las sustancias y de los artífices de la Gran Obra. El trabajo puede ser dividido en técnico-práctico, denominado alquimia operativa, y en teórico-místico, que recibe el nombre de alquimia espiritual.

Es comúnmente conocido como "hornillo" u "horno filosófico". Los materiales componentes de su construcción material son: arcilla, ladrillos, planchas de cemento, yeso, cobre, o hierro para cubrirlo. Según Filalete, «el athanor propiamente dicho, se distingue de otros tipos de hornillo porque está constituido por una torre de unos dos pies de altura y 9-10 dedos de diámetro, con lados de dos dedos de grosor. La puerta donde se inserta el fuego ha de tener una altura de 7-8 dedos, debe ser ancha en la base y estrecharse en la parte superior. Un poco por encima del hornillo hay una puerta pequeña que sirve para retirar la ceniza; más arriba, una reja, y encima de esta, dos orificios para el calor. La torre no debe tener otras aberturas. El punto donde se pone el matraz, que se llama "nido", no debe estar situado por debajo del nivel de la cubeta y esta debe estar en contacto directo con el fuego, que sale por tres o cuatro orificios. Las dimensiones del nido han de poder contener un matraz de aproximadamente un pie. Otra alternativa es que el nido tenga un orificio en la tapa para que pase el cuello del matraz. El carbón se introduce por la parte alta

de la torre (primero carbón al rojo y seguidamente carbón negro). Una vez cerrada la tapa, hay que obstruir las fisuras con ceniza pasada por el cedazo, para impedir el paso del aire» (Tresoldi, 2018).

Por su parte, los filósofos químicos poseían su propio horno, y un gran secreto sobre éste. Jean D'Espagnet, fue uno de ellos y, lo describe así: «Aquellos que están experimentados en las operaciones del Magisterio han llamado Horno al tercer vaso, que contiene a los otros y que conserva toda la obra, esforzándose en ocultarlo muy secretamente. Lo han llamado Athanor, porque conserva un fuego que es como inmortal e inextinguible, porque administra en las operaciones un fuego continuo, aunque desigual a veces según la cantidad de materia y lo grande del horno» ... «Hay que hacerlo con ladrillos cocidos, o de tierra arcillosa, o de arcilla bien triturada y tamizada, mezclada con fiemo de caballo y pelo, a fin de que la fuerza del calor no lo agriete; las paredes tendrán tres o cuatro dedos de espesor, para poder conservar mejor el calor y resistir su violencia. Su forma será redonda, su altura interior, de dos pies más o menos; en el medio se



adaptará una plaza de hierro o de cobre, horadada con cierta cantidad de agujeros, sostenida por cuatro o cinco broches de hierro encajados en las paredes del horno. El diámetro de esta placa tendrá un pulgar menos que el diámetro interior del horno, a fin de que el calor pueda comunicarse más fácilmente, tanto por los agujeros como por el espacio que permanece vacío entre la placa y las paredes. Por debajo de la placa será practicada una pequeña puerta para administrar el fuego, y por encima, otra para examinar los grados de fuego con la mano; frente a esta última se abrirá una pequeña ventana cerrada con un cristal a fin de, por allí, poder ver los colores que aparecen en la materia durante las operaciones. Lo alto del Horno ha de ser abovedado y el casquete ha de ser móvil, para poder poner los vasos que contienen la materia sobre el trípode de los arcanos, que será puesto, precisamente en el medio de la placa. Cuando se han puesto así los vasos, se pone el casquete sobre el horno y se lutan las juntas, de modo que, el todo no conforme sino un solo cuerpo. Es preciso tener mucho cuidado de cerrar bien las pequeñas ventanas, para impedir que el calor se exhale».

Dom Pernety lo describe del siguiente modo: "Es un hornillo que muestra forma cuadrangular o prismática. Cerca se alza una torre que conecta mediante un tubo con uno de sus laterales. Esta torre se llena de carbón, se enciende y el calor se proyecta sobre el hornillo por medio del tubo (...) Recibió el nombre de atanor por semejarse al hornillo secreto de los filósofos que mantiene el calor continuamente ... "

En caso de ser verdadera la Química Hermética, quienes buscan con los vasos de la química vulgar la piedra filosofal están en un gran error al construir diferentes hornos para las distintas operaciones: uno para las sublimaciones, otro para las calcinaciones, otros para las fusiones, para el reverbero, para las digestiones, en fin, para las diversas destilaciones. Los filósofos químicos en su totalidad concuerdan en que es necesario sólo uno para todas las operaciones, las que se efectúan en el mismo vaso sin moverlo de lugar. (Pernety, 2018)

Aunque los Filósofos químicos no hayan divulgado comúnmente la construcción del horno del que acabamos de hablar, este no es, sin embargo, aquel al que llaman su horno secreto, por el que entienden con frecuencia al fuego de Naturaleza que obra en las minas para componer los metales y con más frecuencia aún, a su agua celeste, o su Mercurio, por ello Filaleteo dice (*Fons Chemicæ Philosophicæ*): «Horno, un fuego y todo esto no es más que una sola cosa a saber, nuestra agua».

Preparación. «Primera fase de la Gran Obra, considerando que se tiene a mano todo lo que es necesario para comenzar. Consiste en triturar pedazos de Materia Prima en un mortero y colocar esta materia triturada con el agua filosófica en el atanor, aplicando el quinto fuego. Bajo la violencia de este calor, los tres cuerpos se separan en dos grupos: el cuerpo sulfuroso queda en el atanor y los cuerpos salino y mercurial (volátiles) son recogidos en un recipiente que se comunica con el atanor por medio de un cuello (cuerno)». (Kamala-Jnana, 2004).

Esta compleja construcción de ladrillos refractarios repartía el calor en tres niveles (los órdenes del cosmos), de donde surgen algunas bocas y chimeneas para la destilación y combustión de la materia.

El atanor se utilizaba en la llamada «vía seca» o «vía breve» del magisterio, caracterizada por técnicas de tipo metalúrgico. Este procedimiento iba acompañado de un peculiar sistema de cocción definido como «baño de arena», cuya función era mantener el calor suave y constante para no consumir la «flor del oro».



LA ÚNICA
**CERVEZA
MASÓNICA** MR

CERVEZA 100% ARTESANAL PREMIUM
DE MASONES PARA MASONES



cervezamasonica.com


¡Pide y se te dará! Tus cervezas a domicilio.





ABRAHÁN VISTO POR VOLTAIRE

V:H:FREDDY MICHEL ESPAÑA,
BOLIVIA



Abrahán es el patriarca de las tres mayores religiones monoteístas del mundo, a él se atribuyen, demasiadas connotaciones del futuro. Lo escrito en cursivas pertenece a la pluma de François-Marie Arouet (Voltaire), quién fue escritor, historiador, filósofo y abogado francés, que fue iniciado en nuestra Orden, aunque tardíamente, ya que murió unos pocos meses después; y es considerado uno de los principales representantes de la Ilustración, un período considerado como un hito en nuestra historia, que tuvo algunas ideas "revolucionarias" como: contrato social; que el poder real no es de origen divino; la secularización de la sociedad; el racionalismo; la ley natural; la defensa de la libertad y de la tolerancia, etc.

Voltaire fue un deísta y aspiraba a demostrar la existencia de Dios por la vía racional, en oposición a la doctrina mística religiosa de la revelación. (su obra más importante es Cándido o el Optimismo). Vivió 84 años. Uno de sus aportes fue el racionalismo o la confianza ciega en la razón ilimitada del ser humano. Aprobó la ley natural, por la cual, todos los seres humanos somos libres e iguales. Criticó a las monarquías absolutas, fué un gran defensor de la libertad y de la tolerancia. Nació en medio de una familia adinerada, obtuvo una educación muy completa y esmerada. En 1711 empezó a estudiar Derecho, pero luego lo dejó para dedicarse a su pasión: la escritura, la que luego lo llevó a la cárcel en 1726 por escribir poemas en los que criticaba al duque de Orleans. Viajó a Gran Bretaña, (1726-1729), fue exiliado en Londres, en los medios literarios y comerciales británicos fue acogido calurosamente y la opinión británica empezó a orientar su pensamiento.

"No vamos a tratar ahora de la parte divina que se atribuye a Abrahán, (...) Solo nos vamos a ocupar con el mayor respeto de su aspecto profano o si quieren mundano, (...) Abrahán, aunque nacido en las orillas del Éufrates, es un personaje importante para los occidentales, pero no para los orientales, que, sin embargo, le respetan. Los mahometanos solo poseen cronología cierta desde su hégira. La historiografía, perdida



de forma absoluta en los sitios donde acaecieron los grandes sucesos, llegó al fin a nuestras latitudes donde se desconocían estos hechos.

"Y vivió Thare" (o Tare)"setenta años, y engendró a Abrahán, y a Nachor, y a Harán. Y fueron los días de Thare doscientos y cinco años y murió en Harán". Génesis, 11, 26-32. "Empero Jehová había dicho a Abrahán: Vete de tu tierra y de tu parentela y de la casa de tu padre a la tierra que te mostraré; y haré de ti una nación grande". Génesis, 12,1-2.

"Se ve, pues, claro en el texto que Thare tuvo a Abrahán a los setenta años, y que murió a los doscientos cinco, y que Abrahán al salir inmediatamente de Caldea al morir su padre debía tener justamente ciento treinta y cinco años, cuando salió de su país. (...) sin embargo, el Génesis dice que "Abrahán tenía setenta y cinco años" cuando salió de Harán". 12,4.

"¿Cómo podría tener Abrahán al mismo tiempo ciento treinta y cinco años y luego setenta y cinco? Calmet, (...) cree que lo resuelve diciendo que Abrahán era el hijo menor de los hijos de Thare, pese a que el Génesis dice que era el primogénito (...). No hay ninguna otra época de tiempos remotos que no hay suscitado posiciones tan encontradas. Según Moseri (sic), poseemos setenta sistemas de cronología de la historia sagrada, pese a que ésta la dictó Dios mismo. A estas se añadieron cinco nuevas formas de conciliar el texto de la escritura (...). Entre estos setenta y cinco sistemas, no hay uno solo que nos diga cómo era la ciudad o la localidad de Harán y, dónde estaba situada.

"También es difícil explicarnos cómo Sara, siendo mujer de Abrahán, fue al mismo tiempo su hermana".

(En mi calidad de intérprete del asunto, estoy en condiciones de indicar que Abrahán dice al respecto: era hija del mismo padre, pero no de la misma madre, es decir, era su hermanastra)."Abrahán le dijo al rey Abimelech, quién raptó a Sara prendado de su hermosura a la edad de noventa años y estando embarazada de Isaac: "Es verdaderamente mi hermana, es hija de mi padre, pero no de mi madre, y la hice mi esposa".

Génesis, 20,12. Dom Calmet, (cuyo nombre completo era Dom Antoine Agustín Calmet, (1672-1757) (...) dice que podría ser su sobrina. Enmaridar con una hermana probablemente no sería cometer un incesto en Caldea, ni puede que tampoco en Persia (...). Cabe suponer que Abrahán, hijo de Thare, seguía siendo idólatra cuando desposó a Sara, fuera su hermana o su sobrina.

"Abrahán recibió como regalos del faraón "ovejas y vacas, y asnos y siervos, y criadas y asnas y camellos Tan considerables regalos prueban que los faraones eran ya entonces reyes poderosos y hacían las cosas en grande. Egipto debía estar ya muy poblado. Más, para que fuera habitable aquel territorio y se edificaran ciudades.

"Según la Biblia, resulta que solo habían mediado cuatrocientos años entre el diluvio y la época del viaje de Abrahán a Egipto. Debió ser extraordinariamente ingenioso y trabajador infatigable el pueblo egipcio para conseguir en tan poco tiempo inventar artes y ciencias, domeñar el Nilo y cambiar el aspecto del país. Probablemente, estaban ya levantadas muchas de las grandes pirámides, porque poco tiempo después perfeccionaron el arte de embalsamar los cadáveres.

"En cuanto a la persona de Abrahán, es verosímil que fuera un personaje importantísimo. Persas y caldeos se disputaron su nacimiento. La antigua religión de los magos lo conoce desde tiempo inmemorial por Rish Ibrahim (...); Se ha supuesto así mismo que Abrahán fue el Brahma de los hindúes, cuya nación mantuvo relaciones hasta con los pueblos del Éufrates, ya que desde tiempo inmemorial comerciaban con la India".

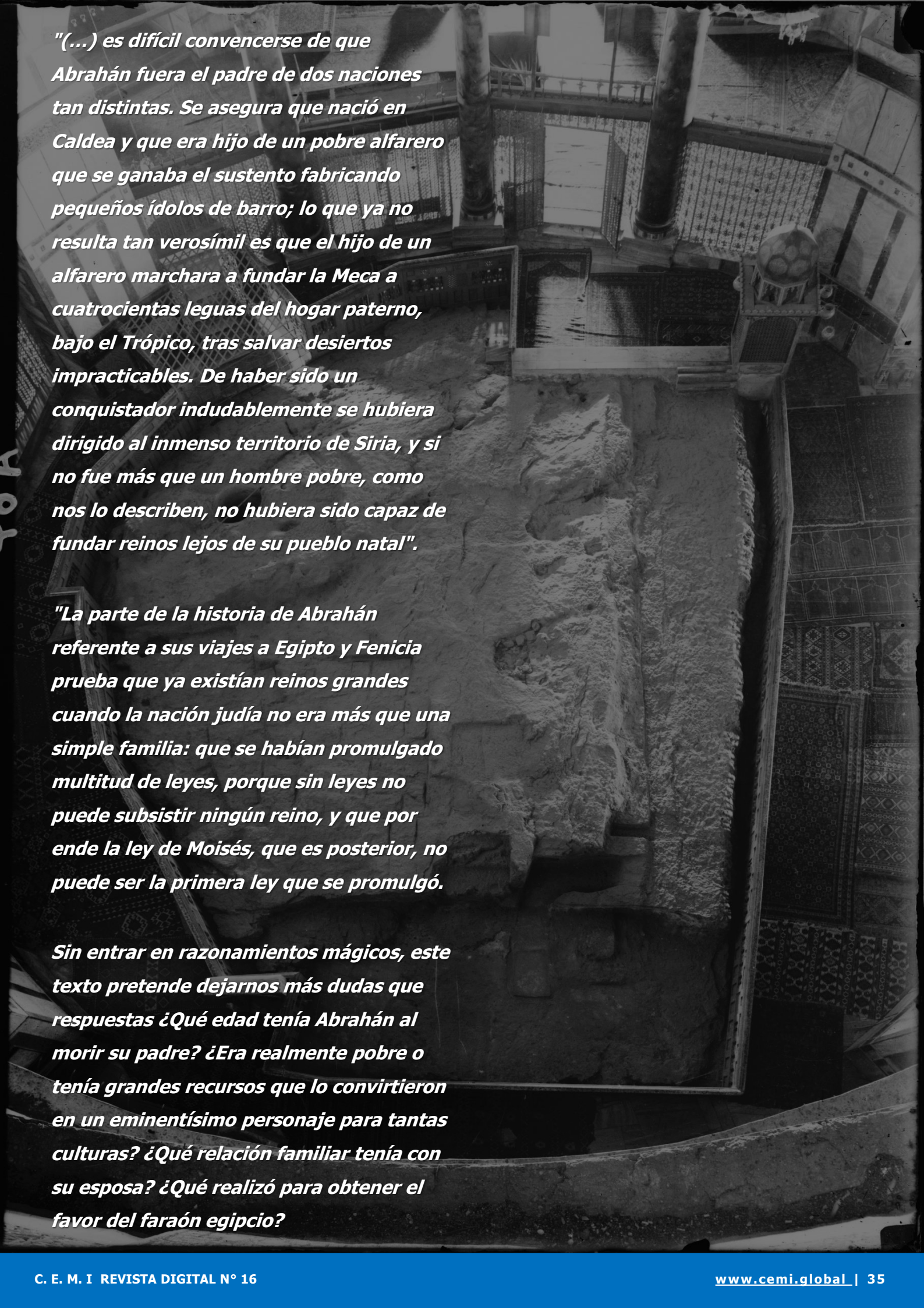
"Los árabes le tienen como fundador de la Meca. Mahoma le reconoce en el Corán como el más insigne de sus antecesores. Esto dice hablando de él: "Abrahán no era judío ni cristiano; era un musulmán ortodoxo y no pertenecía al número de los que dan compañeros a Dios".

"La audacia del espíritu humano llegó al extremo de imaginar que los judíos no se dijeron descendientes de Abrahán hasta



épocas muy posteriores, hasta que lograron afincarse en Palestina. Allí el Señor se le apareció después de salir de Egipto y le dijo: "Eleva ahora tus ojos y mira desde el lugar donde estás hacia el Aquilón, y al Mediodía, al Oriente y al Occidente, porque toda la tierra que ves la daré a ti y a tu posteridad para siempre". Génesis 13, 14-15. Con lo que el Señor le promete todo el terreno que media desde el Nilo hasta el Éufrates".

En esta ocasión nos referimos a los árabes que se vanaglorian de descender de Abrahán por la rama de Ismael, y creen que nuestro patriarca edificó la Meca y murió allí. Pero lo cierto es que la raza de Ismael se vio mucho más favorecida por Dios que la raza de Jacob; éstos solo conquistaron un pequeño territorio, que luego perdieron, mientras que los descendientes de Ismael conquistaron parte de Asia, de Europa y de África, estableciendo un imperio más vasto que el de los romanos".



"(...) es difícil convencerse de que Abrahán fuera el padre de dos naciones tan distintas. Se asegura que nació en Caldea y que era hijo de un pobre alfarero que se ganaba el sustento fabricando pequeños ídolos de barro; lo que ya no resulta tan verosímil es que el hijo de un alfarero marchara a fundar la Meca a cuatrocientas leguas del hogar paterno, bajo el Trópico, tras salvar desiertos impracticables. De haber sido un conquistador indudablemente se hubiera dirigido al inmenso territorio de Siria, y si no fue más que un hombre pobre, como nos lo describen, no hubiera sido capaz de fundar reinos lejos de su pueblo natal".

"La parte de la historia de Abrahán referente a sus viajes a Egipto y Fenicia prueba que ya existían reinos grandes cuando la nación judía no era más que una simple familia: que se habían promulgado multitud de leyes, porque sin leyes no puede subsistir ningún reino, y que por ende la ley de Moisés, que es posterior, no puede ser la primera ley que se promulgó.

Sin entrar en razonamientos mágicos, este texto pretende dejarnos más dudas que respuestas ¿Qué edad tenía Abrahán al morir su padre? ¿Era realmente pobre o tenía grandes recursos que lo convirtieron en un eminentísimo personaje para tantas culturas? ¿Qué relación familiar tenía con su esposa? ¿Qué realizó para obtener el favor del faraón egipcio?




Libros Nuevos & de Ocasión
para el Estudio de la Orden
de la FrancMasonería

+325
Libros
en
Catálogo
Desde 1991

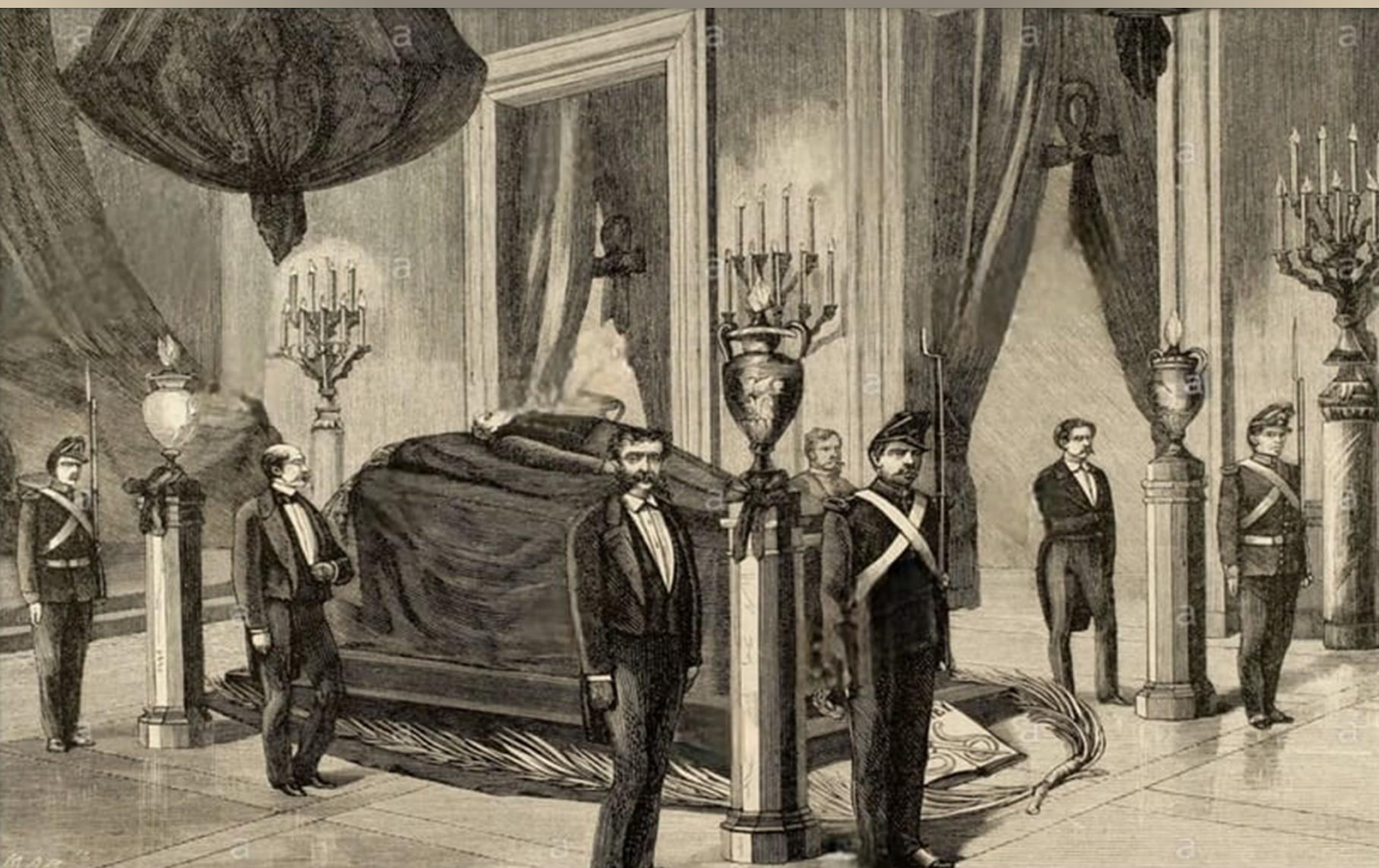
¡Contáctanos!

 Librería
InPrincipioLibri

 55 2723.4152

 inprincipiolibri@gmail.com

FUNERALES DE ESTADO DE JUÁREZ



**R.:H.: MANUEL GAMIO
PETRICIOLI, CONSEJERO DEL
C.E.M.I. POR GUERRERO, MX**



La muerte de un Presidente de México en funciones, es un hecho que ha sucedido en muy pocas ocasiones, en solamente cuatro para ser preciso (el Gral. Miguel Barragán, Don Benito Juárez, Don Francisco I. Madero y Don Venustiano Carranza).

El 18 de julio de 1872, hace 150 años, muere de manera inesperada el Presidente de México, Benito Pablo Juárez García, en Palacio Nacional de México. El acta de defunción dice que la causa de la muerte fue: "Neurosis del gran simpático". Sólo su corazón enfermo logró vencer a este hombre indomable.

En las primeras horas del viernes 19 de julio, su familia nuclear y algunos amigos, estuvieron reunidos en duelo, fueron interrumpidos por el embalsamador para tomar el molde de yeso de su rostro, y después proceder al embalsamamiento.

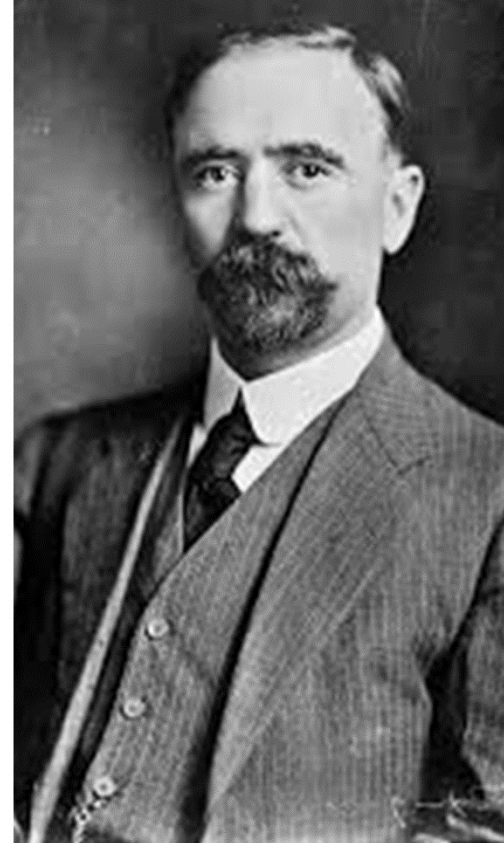


Correspondió como señalaba la Ley, al Ministro de Relaciones, a Don José María Lafragua, en nombre del Presidente Interino, elaborar y firmar el aviso que participaba la muerte del Presidente, e invitaba a asistir a sus funerales:

Estaba vigente una ley de 1836, que decía que, si el Presidente moría repentinamente, debía ser velado en público por TRES DÍAS.

El sábado 20 de julio el cuerpo embalsamado, fue llevado al Salón Iturbide, vestido de etiqueta, y mostraba los emblemas del poder; colocado sobre un catafalco cubierto de terciopelo negro. A sus pies una inscripción: "La Ley",

Hacían guardia cada 2 horas 4 masones vestidos de levita con sus insignias en la solapa, durante los días 20, 21 y 22 de julio.



Desde el día 19 se habían recibido visitas protocolarias de duelo de los altos funcionarios de gobierno, de los señores gobernadores y de los señores embajadores extranjeros acreditados en México y amistades cercanas de la familia.

Desde el sábado 20 y hasta el lunes 22 de julio, se permitió el acceso a la ciudadanía, hubo largas filas. El martes 23 a las 9:00am, partió el cortejo fúnebre desde Palacio Nacional hacia el Panteón de San Fernando. Don Benito Juárez sería el último en ser inhumado en ese panteón junto al medio día.

Durante el traslado el catafalco fue adornado con ramas de olivo y laurel, el carruaje fúnebre fue tirado por seis caballos con signos masónicos; detrás venía el carruaje vacío del Presidente tirado por cuatro caballos.

A los Funerales, cortejo y ceremonia luctuosa, sólo asistieron como señalaban los usos y costumbres de la época, los varones adultos de la familia Juárez. Las mujeres y los menores de edad aguardaban en casa riguroso duelo.

Se recibieron condolencias de varias naciones, entre las que sobresalen la de Francia (10 años después de la invasión de Napoleón III, la Asamblea francesa ordenó exhibir permanentemente la efigie de Juárez en su sede). No se recibieron condolencias de Cuba pues era parte de España, ni de Brasil por ser gobernada por un Habsburgo, primo de Maximiliano.



Desde el 19 de julio se ordenó montar una guardia militar en Palacio Nacional que disparaba una salva cada 15 minutos, hasta el 23 de julio.

El 19 de julio de 1872, los masones organizaron guardias las 24 horas, para evitar que se robaran el cuerpo, los grupos ultracatólicos, y se evitara rendir honores al Jefe de Estado.

El 21 de marzo de 1886, Porfirio Díaz inauguró el monumento donde reposan los restos mortales de Juárez. Desde entonces todos los presidentes legítimos y otros no tanto han rendido homenaje al "Benemérito de las Américas"

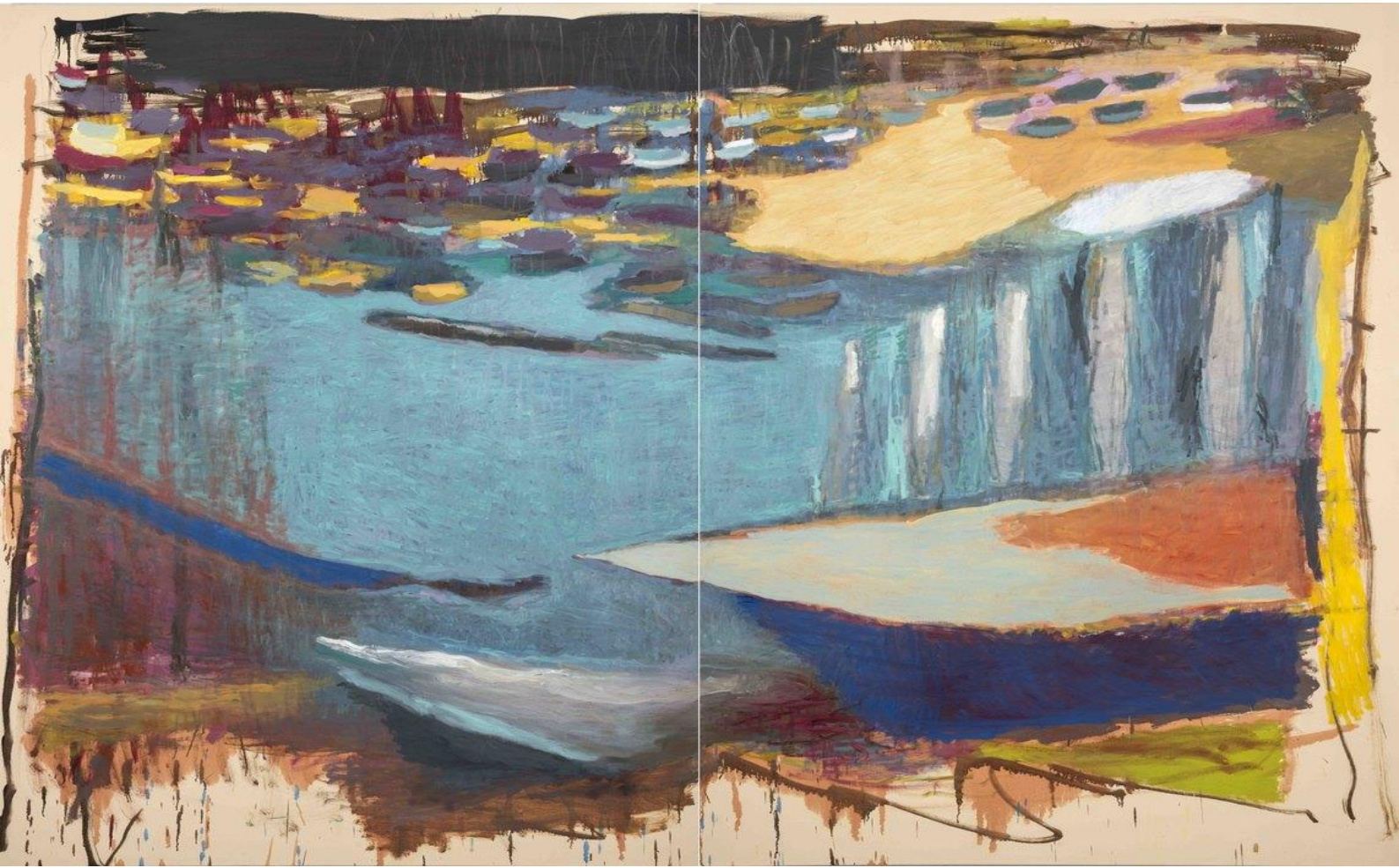
I.:P.:H.: MÁXIMO A. AGUILAR GIL

SOSPECHAS

VALLE DE MÉXICO

Este artículo y el publicado en anterior volumen, están inspirados en el libro "**SOSPECHAS**" escrito por mi Q.:H.: HUGO ABRAHAM SÁNCHEZ MESTIZO. A quien reconozco y felicito por su **provocativa** y **aforística** obra literaria.

Al revisar un análisis del Dr. Joseph Mercola sobre. **Psicosis masiva: cómo crear una epidemia de enfermedad mental**. Encontré que: *"La psicosis masiva se define como epidemia de locura que se produce cuando una gran parte de la sociedad pierde el contacto con la realidad **Real** y cae en ilusiones"*.



Y agrega: "Cuando una sociedad cae en la locura, los resultados son devastadores. Las personas que componen la sociedad afectada se vuelven moral y espiritualmente inferiores, irrazonables, irresponsables, emocionales, erráticas y poco confiables, tal vez sospechosas. Lo peor de todo es que, una multitud psicótica se involucra en atrocidades que cualquier persona solitaria dentro del grupo nunca consideraría".

Al respecto de la mente dice que: "Menticidio significa "matar la mente". Es una forma de controlar a las masas, al matar sistemáticamente el espíritu humano y el pensamiento libre. Es un sistema por el que la élite gobernante imprime su propia cosmovisión delirante en la sociedad. Una sociedad está preparada para el menticidio a través de la siembra intencional del miedo y el aislamiento social". El sospechosismo para el caso es una herramienta útil.

En otro orden de ideas, es necesario mencionar que: el lobo del hombre es el animal intelectual mal llamado hombre cuando se siente producto terminado o actúa por consigna.

Sobre psicología de las masas Gustavo Le Bon plantea: "las masas nunca han tenido sed de la verdad. Se apartan de la evidencia que no es de su gusto, y prefieren deificar el error, si el error las seduce. Quien pueda proporcionarles ilusiones es su amo; quien intente seducir sus ilusiones es siempre su víctima".

Por su parte C. G. Jung plantea: "No es el hambre, ni los terremotos, ni los microbios, ni el cáncer, sino el hombre mismo el mayor peligro para el

hombre, por la sencilla razón de que no existe una protección adecuada contra las epidemias psíquicas, que son infinitamente más devastadoras que las peores catástrofes naturales”.

El Libro “SOSPECHAS” causa de las siguientes reflexiones:

¿Qué es sospechar, será sinónimo de ausencia de confianza?

¿Qué diferencia existe entre sospechar, dudar e investigar?

¿Sospechar puede servir como una táctica filosófica para buscar y encontrar la verdad escondida detrás de las apariencias?

¿Sospechar puede ser una expresión del individualismo a ultranza, hoy ya colectivo?

¿Cuál es la ACTITUD y APTITUD del individuo que no sospecha?

¿Qué consecuencias desatan los que más saben al momento de utilizar la sospecha como herramienta de psicología inversa para descubrir, saber, conocer y hacer?

¿Qué herramientas metodológicas debemos utilizar para evitar las sospechas?

¿Existe la posibilidad de que sospechar como método, se transforme en ciencia?

Estas y más preguntas sospechosas debemos resolver para evitar estancarnos en el sospechosismo sociológico patológico o psicosis masiva.

¡Gracias a la sangre, sudor, lágrimas y muertos de otras generaciones, avanzamos generación de guerreros sagrados templados en el estudio y trabajo productivo de calidad!



Imagen 1 Humanidad Bajo Sospecha,
Mirta Benavente

Imagen 2 Sospecha, Luis Roldán

Imagen 3 Bajo Sospecha, Alicia Besada

EL TERCER GRADO COMO *RITE DE PASSAGE* ANTROPOLÓGICO

R.:H.: ALBERTO MORENO MORENO,
CONSEJERO DEL C.E.M.I. POR ESPAÑA



En este artículo vamos a aproximarnos al grado de Maestro Masón desde el punto de vista antropológico. Con demasiada frecuencia nos acercamos al ritual masónico con un temor reverencial que nace realmente del desconocimiento de su simbolismo y razón de ser, pero la realidad es que los autores de los distintos rituales masónicos los escribieron con la intención de transmitir una enseñanza a aquellos que supiesen interpretarlos correctamente. En esta ocasión vamos a adentrarnos en el Tercer Grado, aunque más que realizar una exégesis interpretativa nos vamos a centrar en la naturaleza antropológica de la misma.

Para comprender la leyenda de Tercer Grado debemos tener en cuenta que esta se plantea inicialmente como una tragedia griega, para a continuación transformarse en un relato paleolítico de la iniciación, para concluir finalmente con una serie de enterramientos cuyas características difieren sustancialmente según contemplemos los rituales del siglo XVIII o XIX (los rituales del siglo XVIII responden a un modelo chamánico, mientras que los rituales del siglo XIX ofrecen un relato más acorde a los usos hebreos y protestantes).

TRAGEDIA ARISTOTÉLICA E IMITATIO DEI

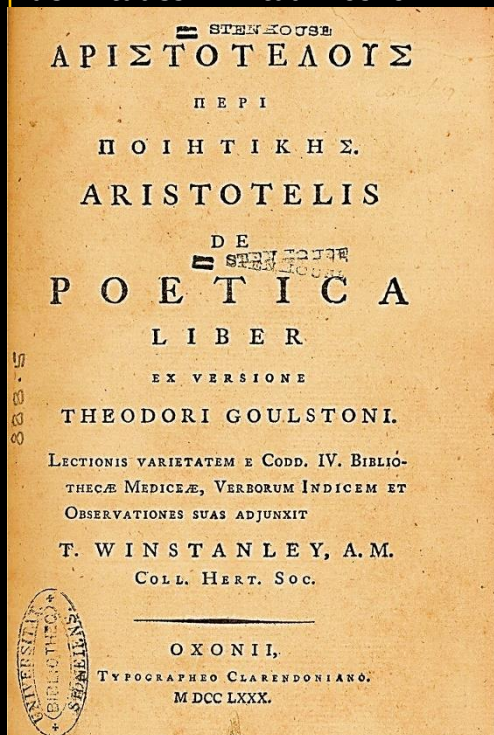
En la tragedia descrita por Aristóteles en su *Poética*, el protagonista es un personaje de clase alta, al que se presenta además como un compendio de virtudes, por lo que el espectador se identifica naturalmente con él, y de este modo se crea una empatía

entre el espectador y el personaje. Los sucesos que acontezcan al personaje posteriormente deben provocar en el espectador tanto la piedad (se compadece del personaje), como el horror ante lo que está aconteciendo (el espectador teme que lo que ve sobre el escenario le pueda suceder a él mismo - «Si esto le ha sucedido a este elevado personaje... ¡qué no podrá sucederme a mí!»). Esta situación provoca que en el espectador broten las emociones, y que él mismo transite por esos sentimientos que presencia en la escena. A esta situación en la que se liberan las emociones reprimidas se le denomina «catarsis». Hoy en día, esta situación nos resulta más familiar por el cine que por el teatro.

El mito de Hiram Abiff comienza presentándonos a un personaje principal que se ajusta a las características del protagonista de una tragedia aristotélica. Por una parte, con el fin de atenuar cualquier aspecto crítico en la percepción del personaje, Hiram Abiff es presentado como compendio de virtudes. El ritual nos lo

presenta como un obrero ejemplar, un fiel creyente cuya costumbre habitual era «retirarse al Templo a la hora del mediodía para elevar sus oraciones al Altísimo», y que «preferiría la muerte antes que traicionar la sagrada confianza depositada en él». Y del mismo modo, este personaje principal del relato no puede ser de clase más alta, pues es el ministro de obras de Hiram, rey de Tiro. Aunque nos hallamos ante un relato declamado, y no representado, el ritual persigue que, de manera refleja, los masones que asisten al ritual se identifiquen con Hiram Abiff; especialmente desde el momento en que empieza a ser acosado por los tres Compañeros que desean arrancarle los secretos del Maestro Masón por la fuerza.

Pero si bien el relato del Tercer Grado está siendo presentado como una tragedia aristotélica, lo que acontece en él responde a un uso ancestral que se observa de manera omnipresente en las sociedades primitivas. En el contexto tribal, las ceremonias de iniciación son percibidas por aquellos que las practican como reveladas por seres divinos o sobrenaturales. La ceremonia iniciática es concebida como una imitatio dei, una imitación del dios. Por ello todos los gestos y las operaciones que se desarrollan durante una iniciación tribal no son más que la repetición de modelos ejemplares, es decir, de los gestos y las operaciones efectuadas, en los tiempos míticos, por los fundadores de las ceremonias; y por esta misma razón el candidato ocupa el lugar de Hiram Abiff y repite las mismas acciones que realizó el arquitecto del Templo durante su martirio. Al celebrar





una *imitatio dei* se revive el tiempo sagrado primordial, y el candidato comparte, junto con el grupo de iniciados, la presencia de los dioses o de los ancestros míticos. Obviamente los masones somos conscientes de que únicamente estamos dramatizando un relato simbólico, pero realmente estamos haciendo una *imitatio dei*, para lo cual ponemos al candidato en el lugar de Hiram Abiff de forma que padezca sus mismos sufrimientos y experimente el mismo trance.

Decíamos que el relato del Tercer Grado está planteado como una tragedia aristotélica, la cual debería provocar la afloración de sentimientos por medio de la piedad y el horror. Ahora bien, ¿significa esto que los masones que contemplan o protagonizan la ceremonia sentirán dicha piedad y horror, y que finalmente experimentarán la catarsis? No, por varias razones, entre las que se encuentran el acelerado desarrollo del relato, así como el distanciamiento natural por parte de los hermanos asistentes al contemplar un ritual que han visto ya en incontables ocasiones (en realidad estamos hablando del *efecto de distanciamiento -Verfremdungseffekt-* que Bertolt Brecht explotó en sus obras, persiguiendo que el espectador las contemplase de manera distante y sin implicarse afectivamente, para así extraer de manera crítica y consciente sus enseñanzas. Los creadores del ritual masónico moderno, sin ser conscientes de ello, se anticiparon 250 años a esto, aunque Shakespeare también había utilizado dicho efecto en *Hamlet, príncipe de Dinamarca* al introducir una segunda obra teatral dentro la obra principal).

Pero aun cuando el relato de Hiram Abiff transcurriese de una manera más propiamente teatral, cualquier tipo de catarsis quedaría ahogada ante el argumento surrealista del que van a participar los hermanos asistentes, pues el

relato aristotélico desembocará en un acontecimiento absolutamente nigromántico e impensable: los hermanos van a levantar a un muerto putrefacto de su tumba y lo van a devolver a la vida.

UN CADÁVER DESCARNADO

El actual mito de Hiram Abiff es esencialmente el mito de Osiris formulado bajo terminología del Antiguo Testamento, aunque la idea de levantar a un muerto putrefacto de su tumba y devolverlo a la vida está descrita en el manuscrito Graham (1726). En el relato de Graham los hijos de Noé van a levantar de la tumba a su padre (al que el manuscrito describe como famoso predicador, luego los autores del manuscrito eran calvinistas, no anglicanos) para que este les transmita un secreto que les permita que los espíritus de la ultratumba les obedezcan:

Llegaron entonces a la tumba, donde no encontraron nada más que el cadáver casi enteramente descompuesto. Cuando cogieron un dedo, éste se desprendió falange por falange, y lo mismo ocurrió con el puño y con el codo. Entonces levantaron el cadáver y lo sostuvieron, poniendo un pie contra su pie, una rodilla contra su rodilla, el pecho contra su pecho, una mejilla contra su mejilla, y una mano en su espalda, y se pusieron a gritar: Ayuda,

oh, Padre, como si dijieran: Oh, Padre del cielo, ayúdanos ahora, porque nuestro padre terrestre ya no puede hacerlo. Entonces, dejando de nuevo el cadáver, y no sabiendo qué hacer, uno de ellos dijo: «Pero hay tuétano en este hueso», y el segundo dijo: «el hueso está seco», y el tercero dijo: «hiede».

No vamos a entrar ahora en las peculiaridades históricas del manuscrito Graham, sino que nos centraremos en la razón por la que el hecho iniciático de Noé, en primer lugar, e Hiram Abiff posteriormente, es representado por medio de la descomposición de sus respectivos cadáveres.

Para plasmar el fenómeno de la Iniciación las distintas sociedades han recurrido a diferentes metáforas, siempre según sus propias características. Las sociedades agrícolas han apelado a la semilla como símbolo de ese renacimiento, como es el caso de la Parábola del Sembrador (Mateo 13:2-9, Marcos 4:1-9 y Lucas 8:4-8). Las sociedades pastoriles han recurrido a la embriología, la cual se ha plasmado más popularmente en leyendas que describen cómo un personaje es tragado por un pez (detrás del relato de Jonás 2, 17, donde Jonás pasa en el vientre del pez tres días y tres noches,

hay una experiencia mística; del mismo modo que el hecho de que Pinocho sea tragado por una ballena tiene un trasfondo iniciático). Sin embargo, antes de que el hombre sedentario recurriese a las semillas o la embriología como metáfora de la iniciación, las sociedades cazadoras habían construido un relato simbólico diferente, que apelaba a lo que ellas estaban habituadas a ver: huesos y animales descarnados. Citando a Mircea Eliade-

Un hecho específico de las iniciaciones chamánicas es que, además de trocear al candidato, se le reduce al estado de esqueleto. Nos hallamos ante una arcaica idea religiosa, específica de las culturas de cazadores: el hueso simboliza la raíz última de la vida animal, la matriz de donde la carne surge continuamente. Es a partir del hueso de donde renacen los animales y los hombres. Tras completar su ciclo vital y perezcan, su vida se reducirá a la esencia concentrada en el esqueleto. Y este esqueleto será la fuente de donde brotará de nuevo la vida y de donde renacerá el individuo. Reducidos al esqueleto, los futuros chamanes experimentan la muerte mística que les permite acceder al otro mundo, el mundo de los espíritus y de los ancestros, así como compartir su sabiduría. Realmente no nacen de nuevo, sino que son más bien revivificados, pues su esqueleto es devuelto a la vida al recibir una nueva carne[1].

Con toda probabilidad, el hecho de que se representase la experiencia iniciática de Noé, en primer lugar, e Hiram Abiff posteriormente, como la putrefacción de sus cadáveres, es un vestigio ancestral de la iniciación tal y como la describían los pueblos cazadores. Este relato habría permanecido en la cultura europea, siendo finalmente plasmado en la narración de Noé y sus hijos, que aparece en el manuscrito Graham.

LA CARNE SE DESPRENDE DE LOS HUESOS

Una cuestión a plantearse es de dónde surge la idea de «la carne se desprende de los huesos», que ya aparece en el relato noaquita de Graham. No hay muchas referencias antropológicas al respecto, pero sí hay un hecho, mencionado por dos antropólogos rusos, y que a su vez cita Van Gennep en Les rites de passage, que ofrecen una respuesta plausible.

Los muertos se van, por un camino largo y tortuoso, hacia el norte, donde se halla el país de los muertos; allí hace frío y está oscuro; la duración del viaje parece coincidir con la duración de la conservación de la muñeca: hay por tanto ritos preliminares, un margen y funerales definitivos cuando el muerto ha encontrado su definitivo domicilio[2].

Es una hipótesis plausible que sea el estado de descomposición del cuerpo lo que marque el momento del tránsito del muerto; y el estado de descomposición se apreciaría por la condición de la muñeca. Al fin y al cabo, la muñeca parece la parte más higiénica donde evaluar el grado de descomposición del cadáver, el cual a su vez se asocia con el desarrollo del tránsito del difunto en el más allá.



© picture-alliance/ZUMAPRESS/Agencia El Universaljma

LA PRIMERA (E INNECESARIA) TUMBA DE HIRAM ABIFF

Un hecho peculiar del ritual masónico es que a Hiram Abiff se le entierra en, al menos, dos tumbas distintas (tres en *Duncan's Masonic Ritual and Monitor*). Veamos la descripción que aparece en *Masonry Dissected* de la primera tumba del arquitecto:

Un hermano (...) llamó a los demás que le acompañaban, y prosiguiendo su búsqueda, le encontró decentemente enterrado en una espléndida tumba de seis pies al este, seis pies al oeste, y seis pies en perpendicular. Y esta estaba cubierta por musgo verde y hierba.

La descripción posterior de *Three Distinct Knocks* (c.1760) no habla de una tumba cubierta por musgo verde y hierba, sino que, conscientes de que el asesinato había tenido lugar dentro de las obras del Templo, entierran al Maestro bajo unos escombros. Las dimensiones de la tumba no se explican de manera antropológica sino simbólica: si nos situamos de cara al norte y extendemos un brazo hacia delante y otro hacia atrás, abarcaremos tres pies al norte y tres pies al sur. Si extendemos los brazos a los lados, abarcaremos tres pies al este y tres pies al oeste. De este modo se nos dice que el Centro se halla enterrado dentro de nosotros. Sin embargo, la cuestión que nos planteamos ahora es por qué tiene lugar este primer enterramiento de Hiram Abiff; enterramiento tan inoportuno como inverosímil, habida cuenta de las circunstancias (sencillamente, los asesinos no entierran a sus víctimas antes de huir apresuradamente). Creo conveniente reproducir ahora un párrafo del misionero jesuita francés Joseph-François Lafitau (1681-1746) que es citado por Van Gennep en *Les rites de passage* al referirse a los ritos funerarios:

En la mayoría de las naciones salvajes, los cuerpos muertos están solo a modo de depósito en la sepultura donde se les ha dejado inicialmente. Tras un cierto tiempo, se les hacen nuevas exequias y se acaban saldado las obligaciones con ellos mediante nuevos deberes funerarios[3].

Muy probablemente, esta primera tumba de Hiram Abiff tiene su razón de ser en el uso ancestral de llevar a cabo un primer enterramiento. La razón más obvia para este hecho es permitir que la carne se pudra antes de que los restos sean depositados en el lugar definitivo. No obstante, la idea de una primera tumba no solo es propia de naciones salvajes, como sostenía Lafitau; de hecho, los españoles estamos bien familiarizados con ella. El ejemplo más claro de este primer enterramiento previo lo tenemos en el Monasterio de San Lorenzo del Escorial, donde se entierra a los reyes de España. El cadáver de los reyes y la familia real no es enterrado directamente en su sepulcro definitivo, sino que antes pasa 25 años en una cámara previa, a la que se conoce como pudridero.

LA SEGUNDA TUMBA DE HIRAM ABIFF

Un caso muy distinto es el de la segunda tumba de Hiram Abiff. Desde el siglo XIX los rituales masónicos afirman que Hiram Abiff fue enterrado «tan cerca del Sanctum Sanctorum como la ley israelita permitía», es decir, fuera del Sanctum Sanctorum. Sin embargo, esto parece que solo fue así a partir de 1816, momento en que se redacta el Ritual de Emulación. Cuando se contempla la evolución de los rituales en su conjunto, enseguida se aprecia un llamativo cambio en el emplazamiento de la tumba definitiva de Hiram Abiff, cambio que ofrece importantes connotaciones. En *Masonry Dissected* (1730), *Three Distinct Knocks* (c.1760) y en

Jachin and Boaz (1762) se afirma que Hiram Abiff fue sepultado dentro del Sanctum Sanctorum, la parte más íntima del Templo del Rey Salomón, a la que en teoría no se podía acceder, salvo el Sumo Sacerdote y solo una vez al año, para expiar los pecados del pueblo.

Ni el enterramiento original dentro del Sanctum Sanctorum, ni el posterior fuera, son casuales, sino que ambos responden a razones bien fundadas. A partir de la reforma, y con el propósito de ajustarse a la ley hebrea, dejó de enterrarse a los difuntos dentro de las iglesias británicas, sacando las sepulturas al patio-cementerio (churchyard). Bien seguros podemos estar de que, en el caso de los rituales anglosajones, todos los autores eran perfectamente conscientes de que enterrar un muerto en el Templo, o cerca de él, era algo totalmente prohibido por la religión judía. De hecho, es por esta razón por lo que, en los países anglosajones, es inhabitual ver sepulturas posteriores a la Reforma protestante en el interior de las iglesias, con excepción de la abadía de Westminster. Lo normal es que esas tumbas se hallen en el patio – cementerio (churchyard) exterior a la iglesia. Por todo esto sabemos que los autores estaban obrando de manera

intencionada, pues tanto quienes ubicaban el sepulcro dentro del Sanctum Sanctorum, como quienes los hacían fuera, eran conscientes de la norma hebrea (recordemos que tanto Anderson como Desaguliers eran teólogos, aunque la prohibición de realizar enterramientos dentro de un templo era de conocimiento general). Ello nos hace plantearnos la siguiente pregunta: ¿por qué, si sabían que la ley hebrea y el uso protestante lo prohibían, los primeros ritualistas mantuvieron la tumba dentro del Sanctum Sanctorum?

Una hipótesis que serviría para responder a estas preguntas es que los autores que ubicaban la tumba dentro del Sanctum Sanctorum no estaban contemplando el Templo del Rey Salomón como un templo hebreo, sino como un templo pagano.

El modelo de templo hebreo es el tabernáculo, tantas veces mencionado en el Antiguo Testamento. Y el Templo del Rey Salomón era, sencillamente, un tabernáculo construido en piedra. La estructura del Templo, que consiste en un área abierta previa, una zona intermedia, y una zona más reservada al fondo, es aportada por los templos paganos, los cuales ofrecen una distribución igualmente en tres zonas, que en el caso de los templos griegos se denominaban pronaos, naos y adyton.



Estos tres espacios se corresponden con las tres etapas de la iniciación: el pronaos correspondería al pueblo profano (*pro-fanum*, «ante el templo»), el naos correspondería a lo que en los misterios griegos eran los *mystes* (iniciados que todavía no había experimentado el trance místico o *epopteia*), y el adyton era el lugar reservado para que los *epoptes* experimentasen la *epopteia*. Al otro lado del templo se hallaba el opistódomos, donde se guardaban los objetos litúrgicos.

Es decir, si comparamos la planta de un templo griego con la del Templo de Salomón, encontramos la siguiente semejanza:

En el adyton es el lugar donde tendría lugar la teofanía, que en el caso griego sería de naturaleza chamánica, es decir, un trance astral. Lo que se hace en el Templo de Salomón es cambiar el tipo de teofanía, sustituyendo el modelo primigenio por uno mucho más avanzado teológicamente, pues implica una manifestación, o contemplación, del Dios único y verdadero. Por ello, mientras que para penetrar en el Sanctum Sanctorum se asciende una escalera, en el caso del adyton la escalera desciende. En el primer caso nos estamos elevando para encontrarnos con la divinidad; en el segundo caso descendemos para viajar al inframundo o Hades: es el *descensus ad inferos*.

Los rituales del siglo XIX habrían sacado el sepulcro del Sanctum Sanctorum por dos razones: en primer lugar, porque la ley hebrea (y por ello el protestantismo) no permitía que estuviese dentro del Templo; y, en segundo lugar, porque en Londres (que era la capital del Imperio) no hacían una lectura de la masonería tan esotérica como en el norte de Inglaterra, y sus interpretaciones del ritual masónico eran notablemente más bíblicas y literalistas. De este modo los masones actuales repetimos que Hiram Abiff fue enterrado «tan cerca del Sanctum Sanctorum como la ley israelita permitía»; aunque la intención de los creadores del ritual primigenio era muy distinta, y mucho más acorde con el verdadero sentido de la iniciación ancestral.

LA TERCERA TUMBA DE HIRAM ABIFF EN DUNCAN'S MASONIC RITUAL AND MONITOR

Duncan's Masonic Ritual and Monitor es una impresión del Antiguo Rito de York publicada en Nueva York en 1866. En este ritual encontramos algo enormemente peculiar: un tercer enterramiento de Hiram Abiff. Veamos lo que reza el texto:

El cuerpo de Hiram fue enterrado tan cerca del Sancta Sanctorum como la ley lo permitía. (...) La tradición masónica nos informa que se erigió un monumento masónico en su memoria, que consistía en una hermosa virgen llorando sobre una columna truncada. Ante ella había un libro abierto;

en su mano derecha portaba una rama de acacia, y en su mano izquierda una urna. Tras ella se encuentra el Tiempo deshaciendo y contando los rizos de su cabello. La urna en su mano izquierda contenía los restos de Hiram Abiff, los cuales fueron depositados, por su seguridad, bajo el Sanctum Sanctorum, o Santo de los Santos, del Templo del Rey Salomón.

Es decir, aunque el texto parece aceptar que Hiram Abiff «fue enterrado tan cerca del Sanctum Sanctorum como la ley israelita permitía», nos invita a fijar nuestra atención en la hermosa virgen (que no es otra que Isis llorando sobre el cadáver de Osiris), para al final, de manera soslayada, devolver el cadáver al Sanctum Sanctorum «por su seguridad». Es evidente que los ritualistas estadounidenses eran conscientes de que enterrar a Hiram Abiff «tan cerca del Sanctum Sanctorum como la ley israelita permitía» no dejaba de ser una traición al significado original del ritual, y buscaron una forma de reintroducir el cadáver en el interior del Sanctum Sanctorum. Sería impagable poder escuchar las conversaciones que estos hermanos mantuvieron al respecto. En cualquier caso, el sepulcro último de Hiram Abiff, según Duncan's Masonic Ritual and Monitor, se halla debajo del Sanctum Sactorum, con lo que, al mismo tiempo que devuelven el cadáver a la parte más sagrada del Templo, nos dan a entender que el insigne arquitecto se halla enterrado en la bóveda del Santo Arco Real, la cual se asume que está ubicada bajo el Sanctum Sanctorum.



[1] Eliade, Mircea (1959). *Initiation, rites, sociétés secrètes*, p.205. París: Éditions Gallimard.

[2] Bartenev, V. *Pogrebalnyia obytkhai Obdorskikh Ostiakov* (Los ritos funerarios de los ostiak de Obdorsk), Shivaïa Starina, t.v (1905). También constatado por Gondatti, Sliédý iazytchestvra u inorodtsev Sièvero-Zapdnoi Sibirii (Huellas de paganismo entre los indígenas del Asia noroccidental), Moscú, 1888, p.44. Citado en: Van Gennepe, Arnold (1909). *Los ritos de paso* (traducción de Juan Aranzadi, 2008), p.228. Madrid: Alianza Editorial.

[3] Lafitau, Joseph-François (1724). *Moeurs des Sauvages amériquaines comparées aux mœurs des premiers temps*, t.ii, p.444. París: Saugrain et Hochéreau. Citado en: Van Gennepe, Arnold (1909). *Los ritos de paso* (traducción de Juan Aranzadi, 2008), p.228. Madrid: Alianza Editorial.

DISTRITO CULTURAL

SICK ARTS MÉXICO MAGAZINE

¡Descárgala ahora mismo!

[DESCARGAR AHORA](#)





**CENTRO DE
ESTUDIOS
MASÓNICOS
INTERNACIONALES
C.E.M.I.**

EJE. CALLE SIMÓN BOLIVAR NO. 7,
CENTRO HISTÓRICO
CDMX CP 0001
ceminternacionales@gmail.com

AVISO LEGAL

La Revista del C.E.M.I. y su Consejo Editorial es dirigido y administrado autónomamente, no realiza pronunciamientos generales ni a nombre de terceros.

Los contenidos de la Revista del C.E.M.I. se realizan bajo el principio de buena fe, con un propósito educativo, académico y cultural, no tiene intención de ser interpretación definitiva y es dirigida a público mayor de edad con plena capacidad de ejercicio de derechos.

Las declaraciones, análisis, opiniones, propuestas, propaganda o cualquier otro contenido vertido en la Revista del C.E.M.I. son responsabilidad exclusiva de sus autores o anunciantes de manera que no necesariamente representan declaraciones, opiniones, posicionamientos o recomendaciones de la Revista del C.E.M.I., de su Consejo Editorial, del Centro de Estudios Masónicos Internacionales, ni de cualquier otra entidad o persona relacionada.

Los autores al remitir sus artículos para su consideración a publicación manifiestan su compromiso, respecto al grado de certeza, vigencia, autoría, efectos o contenido de su material y autorizan su difusión sin percibir remuneración.

Los artículos o servicios que se anuncian no son prestados por el C.E.M.I., su editor, ni su Consejo Editorial, estos solo realizan su difusión, cualquier contratación con los anunciantes, será responsabilidad de estos en lo individual, con el consumidor.

La Revista del C.E.M.I. cumple con la legislación de la Ciudad de México, sin garantizar que así sea respecto a otros países o localidades, deberá considerarse que tiene un formato digital, que es liberado gratuitamente al público en formato PDF o vía enlace de descarga, por lo que no podemos limitar su difusión a espacio geográfico determinado.

Atentamente,

Centro de Estudios Masónicos Internacionales
C.E.M.I.

DIRECTORIO C.E.M.I

R. H. **Antonio Anatayel Montejano Arauz**

Presidente

R. H. **Daniel Vega Garcia**

Secretario Ejecutivo

CONSEJEROS

R. H. **Abel González Gómez** –Consejero

R. H. **Alejandro O. Palza Cuevas** -Perú

R. H. **Alberto Moreno Moreno** –España

R. H. **Andrés Francisco León** -Tamaulipas, Mx

R. H. **Aníbal Rosario Ruíz** -Puerto Rico

R. H. **Augusto Ballinas López** -Tabasco, Mx

R. H. **Beni Yidam Espinoza Vázquez** -Hidalgo, Mx

R. H. **Benjamín Vega García** -Consejero

R. H. **Bernardo Martínez Ortega** -Historia Universal

R. H. **Carlos Alejandro Cebey** -Argentina

R. H. **Carlos Cantero Ojeda** -Chile

R. H. **Carlos Hampshire Andrade** -Oaxaca, Mx

R. H. **Catalino Pichardo Almanzar** -República Dominicana

R. H. **Cesar A. Castillo Rangel** -Comunicación Social

R. H. **Douglas A. Cárdenas Martínez** -Aruba

R. H. **Fernando Ponce González** -Puebla, Mx

R. H. **Francisco J. Flores Castellanos** -Panamá

R. H. **Jaime Ríos Otero** -Veracruz, Mx

R. H. **Jair Echeverría Gutiérrez** -Logística y Organización

R. H. **Jorge Balcázar Nara** –Bolivia

R. H. **Jorge Eduardo Buele Morales** -Ecuador

R. H. **José A. Delgado Villarruel** -India

R. H. **José Francisco De La Peña Saucedo** -Coahuila, Mx

R. H. **José Luis Contreras Mancilla** -Consejero

R. H. **José Ramón Viñas Alonso** -Cuba

R. H. **José Reinaldo Capriles Antezana** -São Paulo

R. H. **Jose Vera** -Enología

R. H. **Luis G. Suárez Zertuche** -Kalah

R. H. **Manuel Gamio Petricoli** -Guerrero, Mx/Tesorero

R. H. **Miguel A. Morales Mayoral (E.O.)** -Filosofía y Moral

R. H. **Oscar F. Franco Díaz** -Vinculación y Difusión con Organismos Externos

R. H. **Ricardo Meléndez Villalobos** -Pennsylvania

R. H. **Rodrigo Bahena Pedroza** –Consejero

R. H. **Rogelio Kame Galvez** -Estado de México, Mx

R. H. **Rui Ribeiro** -Portugal

R. H. **Teodoro Yopán Fajardo** -Michoacán, Mx

R. H. **Vicente Cruz Portillo** -Tlaxcala, Mx

R. H. **Victor Hugo Flores Delgado** -Baja California Sur, Mx

R. H. **Williams Díaz Goyo** -Venezuela



CENTRO DE ESTUDIOS MASÓNICOS INTERNACIONALES

C . E . M . I .

REVISTA DIGITAL MENSUAL

NÚMERO 16



[@centroestudiosmasonicosi](#) (solo iniciados)



[@MasoneríaDevelada](#) (público en general)

CUALQUIER USO PARCIAL O TOTAL INDEBIDO DEL CONTENIDO QUEDA
ESTRICTAMENTE PROHIBIDO