



CENTRO DE ESTUDIOS MASÓNICOS INTERNACIONALES

# C.E.M.I.

REVISTA DIGITAL MENSUAL

Noviembre de 2021

Número 8

DEMOCRATIZANDO EL CONOCIMIENTO

¡EXCLUSIVO DEL CEMI!

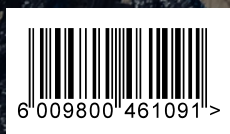
## FRATERNIDAD, ARTE REAL Y ADULACIÓN

El Arte Real, es el cúmulo de conocimientos desde el inicio de la escalera mística hasta el último peldaño que abarca el simbolismo libre, en el que no hay rito.

¡EXCLUSIVO!

## SER UN MASÓN DEL SIGLO XXI

EJEMPLAR GRATUITO



## CÓMO APARECIERON JOSUÉ Y JEFTÉ EN EL GRADO DE COMPAÑERO

Sin embargo, las figuras de Josué y Jefté nunca habían aparecido ni en los manuscritos de Antiguos Deberes ni en los catecismos de la Palabra de Masón

Página 47

mucho



# CONTENIDO

---

## **APOROFOBIA ¿ES AJENA A LA MASONERÍA?**

V.:H.: ALEX MÁRQUEZ  
HERNÁNDEZ, CHILE

06

## **LEWIS O LUBETONES**

I.:P.:H.: FRANCISCO JAVIER  
FLORES CASTELLANOS, PANAMÁ

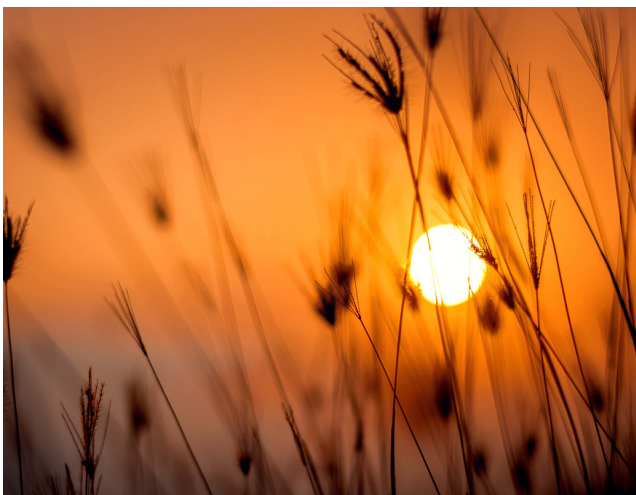
12



## **PREPARAOS PARA EL SOLSTICIO**

I.:P.:H.: EDUARDO GONZÁLEZ  
TAPIA, ESTADO DE MÉXICO

17



## **FRATERNIDAD, ARTE REAL Y ADULACIÓN**

I.:P.:H.: PEDRO PULIDO CAZAÑA,  
ESTADO DE MÉXICO

21



## **EL CORAZÓN, COFRE DEL AMOR**

I.:P.:H.: JAIRO DE JESÚS  
ARBOLEDA CANO, COLOMBIA

26





**La dimensión  
correcta  
de tu revista  
favorita**

**¡DESCÁRGALA AHORA!**

**DCULTURAL.MX**

**SER UN MASÓN DEL SIGLO XXI**  
V.: H.: MAURICE PACHECO  
NIÑO DE GUZMAN, PERÚ

**30**



**CURIOSIDADES MASÓNICAS**  
R.: H.: WILLIAMS DÍAZ GOYO,  
CONSEJERO DEL C.E.M.I. POR  
VENEZUELA

**37**

**EQUIPO DE TRABAJO: UN  
PUNTAL SEGURO DEL ÉXITO**  
R.: H.: CATALINO PICHARDO,  
CONSEJERO DEL C.E.M.I. POR  
REPÚBLICA DOMINICANA

**40**



**CÓMO APARECIERON JOSUÉ Y  
JEFTÉ EN EL GRADO DE  
COMPAÑERO**  
V.: H.: ALBERTO MORENO  
MORENO, ESPAÑA

**47**



**CENTRO DE ESTUDIOS MASÓNICOS INTERNACIONALES**

**C . E . M . I .**

**REVISTA DIGITAL MENSUAL**

**NÚMERO 08**

**PRODUCTOR EJECUTIVO, MARKETING  
Y DISTRIBUCIÓN**

C.E.M.I.

Centro de Estudios Masónicos Internacionales

**JEFE DE CONTENIDO**

R.º.H.º: Anatayel Montejano Arauz

**EDITOR EN JEFE Y DISEÑO**

V.º.H.º: Abel González Gómez

**EDITOR JUNIOR**

Manuel Monte Albán Pérez

**FOTOGRAFÍAS**

Pexels, Istock, Internet

**DIRECCIÓN EDITORIAL**

EJE. CALLE SIMÓN BOLIVAR NO. 7, CENTRO HISTÓRICO

CDMX CP 0001

[ceminternacionales@gmail.com](mailto:ceminternacionales@gmail.com)



[@centroestudiosmasonicosi](https://www.facebook.com/@centroestudiosmasonicosi) (solo iniciados).



[@MasoneríaDevelada](https://www.youtube.com/@MasoneríaDevelada) (público en general).

-complace

# Sitios Web

Diseñados para vender



DESARROLLOS  
ENFOCADOS EN  
RESULTADOS



¿Hablamos?

**55-1003-2460**

e-complace.mx



V.:H.: ALEX MÁRQUEZ HERNÁNDEZ, CHILE

# *APOROFOBIA ¿ES AÑENA A LA MASONERÍA?*

**El origen de  
lo humano**

Escudriñar en el origen de lo humano nos lleva a revisar la historia de nuestros ancestros de hace tres y medio millones de años, en el que el sistema de linaje y el modo de vida de los homínidos hizo posible el lenguaje, para luego, observar un nuevo modo de vida, surgido a partir del lenguaje, el que al conservarse en el tiempo, estableció el linaje del que somos parte los seres humanos modernos (Maturana 1990).



## En este sentido, el autor nos invita a considerar los siguientes aspectos:

---

- El origen del lenguaje, como un dominio de coordinaciones conductuales consensuales, exige una historia de encuentros recurrentes en la aceptación mutua suficientemente intenso y prolongado.
- El modo de vida de nuestros ancestros que vivieron en grupos pequeños en África hace tres y medio millones de años, estaba centrado en la recolección, en compartir alimentos, en la colaboración de machos y hembras en la crianza de los niños, en una convivencia sensual y en una sexualidad de encuentro frontal.
- Este modo de vida (que aún conservamos en lo fundamental), ofrece todo lo que se requiere para:
  - a) Originar el lenguaje, con sus características señaladas;
  - b) Constituir el conversar, que es el resultado del entrecruzamiento del “lenguajear” y el emocionar (Maturana, 1988) y;
  - c) Que la inclusión del conversar como otro elemento a conservar en el modo de vivir homínido constituye y define al sistema de linajes al que pertenecemos.
- Los estudios en chimpancés y los gorilas actuales, sugiere que el cerebro de nuestros ancestros debe haber sido ya adecuado para este proceso. La diferencia esencial entre el linaje homínido y el de otros linajes de primates es su modo de vida donde el compartir alimentos, con todo lo que esto implica de cercanía, aceptación mutua y coordinaciones de acciones en el pasarse cosas de unos a otros, juega un rol central. Así, este modo de vida posibilita el lenguaje, y es el amor la emoción central que nos da origen en la historia evolutiva. Lo humano aparece cuando se adiciona el conversar, como acción del ámbito emocional, al modo de vivir homínido.



El emocionar tiene su centro en el placer de la convivencia, en la aceptación mutua, es decir, en el amor, emoción que se presenta tanto en nuestro bienestar como en nuestro dolor, cuyo origen y término se da en el conversar.

### ***... y surgió el Alfabeto***

Si nos remontamos cerca del año 700 a. C. en la antigua Grecia, nos encontramos con un acontecimiento que marca el futuro a partir de ese entonces. Nos referimos a la invención del alfabeto, una manera nueva de comunicarse, que creó las condiciones para el desarrollo de un nuevo tipo de ser humano: el hombre y la mujer occidentales (Echeverría 2005).



Antes de este acontecimiento, los seres humanos vivían en lo que llamamos un «lenguaje del devenir» donde el lenguaje y la acción estaban estrechamente unidos. Era natural reconocer que el hablar provocaba que las cosas sucedieran. La educación estaba encargada a los poetas, quienes enseñaban por medio de relatos épicos y fábulas con protagonistas humanos, héroes y dioses. La piedad, el amor y el engaño se conocían por medio de los roles que les competían a los personajes de estas historias o fábulas. A modo de ejemplo, el coraje se conocía por medio de las historias del personaje Aquiles, la sabiduría, gracias al personaje de Ulises, etc.

El alfabeto trajo consigo cambios radicales en la sociedad. Los poetas cedieron su lugar a los filósofos en la educación; aparece la democracia; cambia la forma de pensar de los seres humanos; dejó de ser necesario el orador intermediario al contar con un texto escrito; el lenguaje basado en la acción dio paso al lenguaje de ideas; el relato de terceros da lugar a la reflexión individual y grupal; el relato épico es suplido por el tratado; el interés creciente de la pregunta «¿Qué es?» manifiesta un énfasis ya no por la acción sino por el «ser» de las cosas, dejándose atrás el «lenguaje del devenir», reemplazándose progresivamente por «el lenguaje del ser». Aparece la reflexión, la filosofía, el pensamiento científico, se desarrolló la lógica y con ella, la idea de alcanzar lo verdadero y evitar lo falso. Nació así nuestra marca registrada de occidente «la racionalidad».

El poder del pensamiento nos cegó, presumimos que dominamos la naturaleza, nos creímos dioses, transformamos el mundo y destruimos a nuestros enemigos.

Cambiamos la comprensión de nosotros mismos y del ser humano, lo concebimos como un ente racional, se debía conocer la mente ¡Allí está el alma! He allí la inscripción en el templo de Delfos: «Conócete a ti mismo». El lenguaje perdió su importancia en la idea del mundo y de nosotros mismos. Conjeturamos que el ser precedía al lenguaje, el que sólo permitía describir cómo son las cosas, su ser. Con la llegada de un grupo de filósofos llamados metafísicos encabezados por Sócrates, surgió una síntesis de los acontecimientos que se convirtió en la visión social que predominaba en ese entonces. A este pensamiento se le llama la «deriva metafísica» (Echeverría 2005). Descartes y la modernidad, continuaron con este pensamiento metafísico y con la concepción racional del ser humano. El pensamiento es la razón del ser, es lo que nos hace humanos.

Hoy, así como en la Grecia antigua, está surgiendo una nueva forma de comunicación que no es posible de soslayar. Hablamos del lenguaje electrónico que viene acompañado de múltiples tecnologías que contemplan infinidad de aplicaciones y utilitarios. Estamos en la «aldea global» vaticinada por Marshall McLuhan en 1962, ya no hay distancias para las comunicaciones. Pero comunicaciones cada vez más impersonales.

**Casi cuatro años atrás...**

Cercanos a cumplir cuatro años, si se considera la fecha del presente artículo, como humanidad, celebraremos este 20 de diciembre la incorporación oficial de la palabra Aporofobia en el Diccionario de la R.A.E., pues bien, la maternidad de

esta palabra se la debemos a la filósofa española Adela Cortina. La palabra viene del griego ἄπορος áporos “carente de recursos” y -fobia (miedo, rechazo, aversión), siendo su significado: 1. f. cult. Fobia a las personas pobres o desfavorecidas. El esmero de esta filósofa por relevarla, según señala, es para visualizarla y que se tome consciencia de ella y lo que describe como un acontecer cotidiano. Para ello, además publicó un libro llamado «Aporofobia, el rechazo al pobre». Existen múltiples fobias, pero, en este artículo, nos ocuparemos de esta en particular.

Se creía que la discriminación y enfado era con el extranjero, sin embargo, señala la autora, que no se rechaza a cualquier extranjero, a los turistas, a los inversionistas no se les rechaza, al contrario se les atiende con mucha gentileza y celo, pudiéndose hablar en este caso de «xenofilia», de amor y amistad hacia este tipo de extranjeros. Pero sí existe aversión a los extranjeros que son pobres, aquellos que no tienen nada que ofrecer al país donde llegan o quieren llegar como resultado de abandonar sus raíces por diversas razones: guerras, hambre, miseria, poniéndose en manos de mafias que les han quitado, en muchos casos, hasta el último centavo, arriesgando siempre la vida en este tipo de periplo. Europa vive esta realidad desde el año 2001, sin embargo, su incremento ha sido notorio a partir de 2015. Angela Merkel pierde votos en su país, por su rostro amable y su actitud de elemental humanidad, Inglaterra se niega a recibir inmigrantes y apuesta por el Brexit, sube el número de votantes y afiliados a los partidos nacionalistas en Francia, Austria, Alemania, Hungría, Holanda, y Donald Trump ganó las elecciones.

No obstante, esta realidad va más allá, puesto que incluye además a los pobres del propio país, a los pobres de nuestras ciudades, a los pobres de nuestra familia (de allí el dicho «el pariente pobre»), en nuestros trabajos, en nuestras escuelas, en nuestras logias ¿por qué no?

El vaivén de nuestras vidas, muchas veces nos juega malas pasadas y, si en un momento estamos en la «cresta de la ola», en otro momento podemos estar en la miseria más rotunda. Pero, también existe el orgullo, que nos hace callar y no compartir estos malos momentos o, también ocultar el caso de nuestros seres cercanos, incluyendo a nuestros Queridos Hermanos.



# *Reflexiones finales*

---

En la cultura judeocristiana occidental, existe una desvalorización de las emociones en contraste a la razón. Se nos inculca desde niños a controlar o negar nuestras emociones, para evitar la arbitrariedad de lo no racional. Esto, producto del desconocimiento de que lo humano se realiza en el conversar como entrecruzamiento del “lenguajear” y el emocionar que surge con el lenguaje. Darnos cuenta de esto implica comprender dos dimensiones adicionales del ser humano, la responsabilidad y la libertad:

- Somos responsables en el momento en que en nuestra reflexión nos damos cuenta de si queremos o no queremos las consecuencias de nuestras acciones; y
- Somos libres en el momento en que en nuestras reflexiones sobre nuestro quehacer nos damos cuenta de si queremos o no queremos nuestro querer o no querer las consecuencias de nuestras acciones (Maturana 1978). El saber que somos responsables y libres nos lleva a un nuevo estado de consciencia en el que nuestros actos dependen de nuestros deseos y de «darnos cuenta» del efecto o resultado de lo que hagamos.

Finalmente, el conocer e intentar comprender esta nueva palabra que da cuenta de una realidad innegable y cotidiana como lo es la aporofobia, nos debe llevar al análisis y reflexión con el propósito de buscar sus causas y proponer algunas medidas para superarla, puesto que este flagelo atenta diariamente y de manera invisible contra la dignidad, el bien-ser y el bienestar de las personas sufrientes, sean extranjeros, compatriotas, familiares, amigos, o miembros de nuestros talleres. Mis QQ.‘HH.’ es el momento de actuar, desde nuestros entornos y ámbitos de competencias puesto que el amor es la más sublime de las emociones y de las energías para cambiar este mundo para mejor y así, contribuir a humanizar más la humanidad actual.

# LEWIS O LUBETONES

*I. P. H. FRANCISCO JAVIER FLORES CASTELLANOS, PANAMÁ*



NÚMERO 08 / NOVIEMBRE DE 2021

En la masonería anglosajona, específicamente en el Ritual Emulación, las Logias Simbólicas colocan en el sitial del Segundo Vigilante, el Tablero de Trazado del Grado en el que se encuentran trabajando.

En el Tablero de Trazado del Grado de Aprendiz, se puede observar que junto a la columna del Primer Vigilante está ubicado un instrumento de arquitectura que en inglés recibe el nombre de Lewis.

Es un dispositivo de elevación utilizado por los canteros para levantar piedras grandes y colocarlas en su lugar con una grúa, un bloque de cadena o un cabrestante. Se inserta en un orificio o asiento especialmente preparado en la parte superior de una piedra, preferiblemente por encima de su centro de masa. Funciona aplicando los principios de la palanca y utiliza el peso de la piedra para actuar sobre los brazos de palanca largos, lo que a su vez da como resultado una fuerza de reacción y fricción muy alta donde los brazos de palanca cortos hacen contacto con la piedra dentro del agujero y de ese modo evita el deslizamiento.

El nombre lewis puede provenir del latín *levo* -avi, -atum que significa levantar o levitar, pero el Oxford English Dictionary Online especula que el término puede derivar de un nombre personal. Los romanos usaban los lewis. El orificio de forma especial que se adapta al dispositivo se conoce como orificio de Lewis.



Concretamente, la palabra inglesa lewis es un término que pertenece a la Masonería operativa, y se utiliza para denominar al cable de hierro, que es introducido en una cavidad preparada para el propósito en una gran piedra, para fijarlo a una polea y un gancho, con lo que la piedra puede ser convenientemente levantada a cualquier altura, y depositada en la posición apropiada.



**Las palabras Lewis y Lubetón que, en sus significados originales, implican dos cosas muy diferentes, tienen en la Masonería un significado equivalente - el primero es usado en inglés y el último en francés, para designar al hijo de un Masón.**

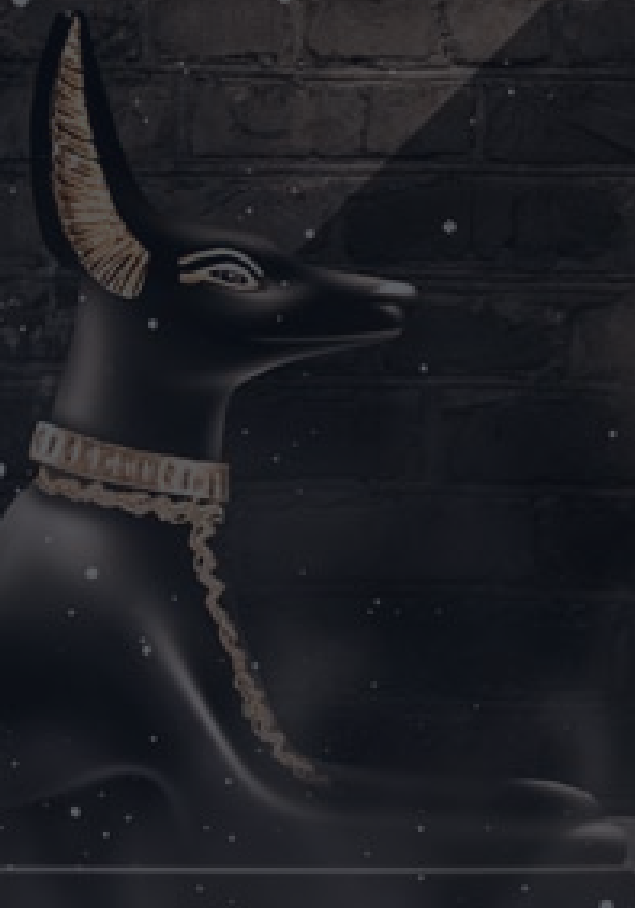
En el Ritual inglés se utiliza como un símbolo de fuerza, porque con su ayuda el Masón operativo puede levantar las piedras más pesadas con un esfuerzo relativamente mínimo. Extendiendo la alusión simbólica aún más lejos, el hijo de un Masón en Inglaterra es llamado lewis, porque es deber de él apoyar y auxiliar a su padre cuando la fuerza pueda llegar a faltarle, o, como Oliver lo ha expresado “soportar la carga y el calor del día, para que sus padres pueden descansar en la vejez, interpretando el anochecer plácido y feliz.”

En las constituciones de Inglaterra un lewis puede ser iniciado Aprendiz Masón a la edad de dieciocho años, mientras que para los demás candidatos se requiere que tengan una edad más madura, la de veintiún años.

Por su parte el término Lubetón derivado del francés Louvetau, es una palabra que significa joven lobo. La aplicación del término al hijo de un Masón es derivada de las iniciaciones en los misterios antiguos. En los misterios de Isis, que se practicaron en Egipto, el candidato llevaba una máscara de la cabeza de un lobo. De ahí, un lobo y un candidato en estos misterios a menudo fueron utilizados como sinónimos. Macrobius, en su Saturnalia dice en referencia a esta costumbre, que los antiguos percibían una relación entre el sol, el gran símbolo en estos misterios y el lobo, que el candidato representaba en su iniciación.

Así como a la vista del lobo las ovejas se dispersan, las constelaciones desaparecen ante la salida del sol. El lector entrenado recordará también que lukos en el idioma griego tiene ambos significados, el sol y el lobo, el hijo de un Masón en las Logias francesas es llamado un joven lobo o un louvetau.

El louvetau en Francia, como el lewis en Inglaterra, es objeto de ciertos privilegios. Le es permitido unirse a la Orden a la temprana edad de dieciocho años. El bautismo de un louvetau en algunos lugares es realizado por la Logia de la que su padre es miembro, mediante impresionantes ceremonias. El niño, poco después de su nacimiento es conducido a la Logia, donde recibe un nombre Masónico, diferente al que tendrá en el mundo; él es adoptado formalmente por la Logia como uno de sus niños, como si fuera un huérfano, brindándole toda la ayuda que se requiera, él es mantenido y educado por la Fraternidad, hasta que finalmente haya establecido su forma de vida.



Concluyendo, todos los masones, especialmente los más jóvenes que tienen el privilegio de contar con su padre, emulando a este instrumento operativo (Lewis), deben ser el sostén de su vejez, y conjuntamente con la regla de veinticuatro pulgadas, obsequiarle el quizá más valioso de los regalos: TIEMPO, para escucharlo, comprenderlo, respetarlo y amarlo, muy particularmente en estos tiempos de pandemia.

Lo anterior debemos hacerlo extensivo a nuestros Hermanos Masones con avanzada edad, procurando estar pendientes de su estado de salud, llamarlos para saludarlos, ofrecerles pasar por ellos para llevarlos a la Logia, en fin, brindarles todo el amor fraternal que dentro del largo de nuestra cuerda nos sea posible.

# MASONERÍA SIMBÓLICA

## COMPENDIO BÁSICO



**ESCRITOS MASÓNICOS** es una colección muy recomendada por varios hermanos masones, expuesta en 3 tomos para cada uno de los 3 primeros grados simbólicos de la masonería, el autor con su característica pasión y amor a la vida masónica ha logrado una muy valiosa recopilación de una vida de diversos trabajos masónicos, un trabajo muy reconocido y recomendado por diversos Grandes Maestros de la Gran Logia de Bolivia.

**Benjamin Hinojosa Canedo (+)** Past M.: de la R.:L.:S.: Acacia No. 46 ,estrecho colaborador de la Gran Logia de Bolivia desde 1990 hasta sus últimos días, fue miembro de la Gran Oficialidad de la Gran Logia de Bolivia, Director del Periodico del Hermano Mason, Gran Patrono de Bolivia de la Orden Estrella del Oriente, Fundador de la R.:L.:S.: Cruz del Temple - Benjamín Hinojosa Canedo, la cual lleva su nombre en honor a su vida masónica, recordando su mensaje, "Nos veremos nuevamente para sonreír en la eternidad".



compendio\_escritosmasonicos



hinojosad1@gmail.com




+59177790062



# PREPARAOS PARA EL SOLSTICIO

I.P.H. EDUARDO GONZÁLEZ TAPIA,  
ESTADO DE MÉXICO

NÚMERO 08 | NOV 2021

A photograph of a city street at night during a heavy snowfall. The street is covered in snow, and a bus is driving towards the camera. Pedestrians are walking on the sidewalks. The scene is illuminated by streetlights, creating a soft glow. The overall atmosphere is cold and wintry.

Los hijos de la luz también festejan su navidad, pero ha diferencia de otras órdenes, se festeja al Culto de la Naturaleza, celebradas en cuatro ocasiones; los dos equinoccios y en las dos etapas del solsticio, de verano e invierno, de acuerdo con el hemisferio en que uno se encuentra (en el artículo me expresaré desde el punto de vista de un habitante del hemisferio norte).



Aunque el verano sea considerado generalmente como una estación alegre y el invierno como una triste, por el hecho de que el primero representa el triunfo de la luz y el segundo de la oscuridad, los dos solsticios correspondientes tienen, sin embargo, un carácter exactamente contrario.

Desde el punto de vista de su significado cósmico, se comprenden mejor estas palabras de san Juan Bautista, cuyo nacimiento coincide con el solsticio estival (verano): “Él (Jesús nacido en el solsticio de invierno) conviene que crezca y no disminuya” En realidad, el periodo “alegre” es decir, benéfico y favorable, es la mitad ascendente del ciclo anual y su periodo “triste” es decir maléfico o desfavorable, es su mitad descendente”.

Por paradójico que parezca, es muy fácil comprenderlo si se posee algún conocimiento sobre los datos tradicionales acerca del curso del ciclo anual. En efecto, lo que ha alcanzado su máximo no puede ya sino decrecer y lo que ha llegado a su mínimo no puede sino comenzar a crecer. Así, el solsticio de verano marca el comienzo de la mitad descendente del año y el solsticio de invierno el de su mitad ascendente.

El solsticio de invierno, marca un momento en el que el tiempo se detiene; el presente se manifiesta en un instante de eternidad. Es un tiempo de silencio, recogimiento interior y meditación. La semilla se pudre en el interior de la tierra esperando pacientemente a que llegue el tiempo apropiado para crecer y manifestarse.



Conocemos la experiencia de la cámara de reflexiones, de este duro camino interior hacia nuestro propio infierno, alejándonos hacia adentro, penetrando el centro mismo de las cosas para entender cuál es su esencia y cuál su apariencia, así en lo más profundo de nuestro ser en la noche más larga de nuestro viaje celeste, solo nos queda una antorcha: nuestra razón resplandeciente, apenas ilumina unos restos óseos, que figuran otra realidad, la verdad brutal, privada del velo de las ilusiones, en el fondo del V.I.T.R.I.O.L. Alquímico “Visita Interiora Térrea Rectificando Invenies Occultum Lapidem.

Entonces en la noche más larga descubrimos la piedra filosofal, nuestra piedra cúbica francmasónica sustento que requiere el espíritu, roca firme, angular y cristalización salina de nuestro YO y de la construcción intelectual y moral que constituye la gran obra. Bástenos recordar de nuevo los misterios de Eleusis y Ceres, en donde el recipiendario, el iniciado, era símbolo de la semilla en la tierra, que sufriendo la putrefacción da origen al nacimiento de la flor de oro y a su proceso de individuación nacido desde sus propios sueños arquetípicos.

Queridos Hermanos, ya preparados para los cantos del gallo, que anuncia el fin de la noche y el triunfo de la luz sobre las tinieblas, cumplamos nuestro proceso, a la etapa ascendente de nuestro propio invierno interior. Esto celebramos en nuestras fiestas solsticiales a pesar de que la oscuridad nace una y otra vez en la circularidad interminable de los días, los múltiples nacimientos y muertes que hemos de tener en nuestras vidas, sin más armisticio que el eterno retorno a la unidad, al Todo.

Las fiestas solsticiales son el momento simbólico en que los masones nos recogemos hacia el interior de nuestro microcosmos y advertimos nuevas verdades morales y nuevas realidades espirituales, que nos permiten continuar con la gran obra. Así también se produce en el macrocosmos el áureo proceso de los movimientos celestes de las esferas y de la armonía con que se regenera el universo, armonía que está en consonancia con nuestros propios acordes interiores, que resuenan en nuestro YO, con la mística melodía de las esferas.

A medianoche en punto, en lo más profundo de la oscuridad del solsticio invernal, la conciencia muere, el templo es destruido; pero esto no es sino el anuncio del Maestro y la renovación de los trabajos del templo.




NÚMERO 08  
NOVIEMBRE 2021

A woman with dark hair, wearing a dark dress, stands in a dark, grassy field at night. She is holding a lit candle in her right hand and a hand mirror in her left hand. The mirror reflects her face, which is illuminated by the candle's light. The background is dark and textured with tall grass.

# FRATERNIDAD, ARTE REAL Y ADULACIÓN

I.:P.:H.: PEDRO PULIDO CAZAÑA,  
ESTADO DE MÉXICO



**EL ARTE REAL, ES EL  
CÚMULO DE  
CONOCIMIENTOS DESDE EL  
INICIO DE LA ESCALERA  
MÍSTICA HASTA EL ÚLTIMO  
PELDAÑO QUE ABARCA EL  
SIMBOLISMO LIBRE, EN EL  
QUE NO HAY RITO.**

Nos lleva a dibujar en nuestra mente y a trazar, aquellos rayones primitivos que nos brinda la profanidad en la que vivimos antes de ser iniciados. El EGO se nos sube a la cabeza en los primeros estudios, y nos sentimos iluminados por el Eterno, porque esa primigenia luz que vimos al renacer nos dio alas para elevarnos.

Si bien la ambición de evolución no es mala, si lo es la del dominio sobre los demás, y es bien sabido que en esa escalera se puede su-

bir, pero también bajar. Nos manifiesta el hecho del estudio en una conducta de sacrificio y de mutación espiritual, así como cambio atómico, paulatino en todo nuestro ser; como la luz que recibimos o conocimiento, de menos a más, para evitar que se nos funda el cerebro, con el discernimiento que traemos en mente. Nos genera un choque ideológico de creencias preexistentes vs conocimientos razonados, a fin de evolucionar unos e involucionar otros en el peor de los casos, generando esa impronta del saber pensar y ra-

zonar de manera consciente con ese poder que la inteligencia nos da.

Es bien sabido que cuando no se tiene bien cimentada la base de la pirámide interna y al ir subiendo los peldaños con admiración, inteligencia y sensatez, corremos el riesgo de perder la cuenta del escalón y al ser mística la escalera, en lugar de subir, bajamos hacia las catacumbas del ser humano sin darnos cuenta.

Ejemplificaré con el cuento de una trabajadora del aseo, que se encontró un espejo, lo limpió, y lo colgó, ese espejo no era común, estaba embrujado, en él se veía distinta, sin saber por qué; se veía más interesante, otros días más guapa, algunos días la hacía ver más intelectual, otros días opulenta y ella se guiaba por lo que el espejo reflejaba. El objeto tenía atrapado a un brujo, que generaba influjo a través de este y manifestaba lo que adulara para sentirse superior. Infundía en ella ese aliento de fe que

debe provenir de nuestro interior y no por reflejos encantadores: el brujo deseaba apoderarse del cuerpo de la chica a fin de salir del espejo y no mostrarse tal cual era. Día a día la acompañaba en su bolso, y le decía lo que tenía de hacer y decir, ello llevó a la chica a dejar el empleo de trabajadora doméstica y aspirar a tener mayor seguridad como secretaria, posteriormente como asistente de dirección, luego en gerente y así ir escalando en la empresa, a fin de ubicar al ser ruin que la quería poseer en un lugar adecuado. La chica no dudaba nunca en hacer caso al espejo retorcido y cambió hasta su fisonomía que era un rostro bondadoso a déspota y engreído; olvidando lo que realmente había en su corazón. El fin del cuento no es agradable como quisiéramos, ya que el espejo, la poseyó y la encarceló en el interior de él mismo, tomando su lugar y su esfuerzo, capacidad y dignidad que le correspondían por el arduo esfuerzo obtenido, con el consejo del ser del espejo.



Como en el cuento del espejo, debemos tener cuidado de quién nos adula y aconseja, quién es esa voz interior que nos dice que hacer y qué no hacer, introspectar, meditar y analizar la calidad de lo que leemos y estudiamos, no desdeñar a nadie por pequeño, ignorante, hipócrita o ambicioso que sea, ya que tenemos la posibilidad de encontrar un lugar de esa parte o reflejo negativo de cada persona que conocemos, y con la que alternamos día a día, en la familia, trabajo y demás actividades y que nos pueden develar en su otra cara de la moneda, el lado positivo y de enseñanzas que pueden dejar grabadas en nuestro menaje en esta vida.

Si bien no todo lo que muestra el espejo es fiel reflejo de lo que vemos, es nuestro deber, develar la virtud de los demás, ya que el que mucho sabe, no es sabio, sino combinando el conocimiento con la actitud y calidad que tiene ante la vida y ante los demás.

Se ha visto en la orden que al llegar el recién iniciado, llega con alto ímpetu de fraternidad y entre más es la edad y antigüedad del hermano en la institución, llega el momento en que olvida lo que abrevó y se dedica a disminuir al de inferior en edad masónica, generando deserción en la orden, esto es, como aquel espejo embrujado, que descubre a aquel adulador ignorante, hipócrita, fementido, que no sabe, ni piensa más que por EGO y desconoce, que entre más edad masónica se tiene y con los años en la institución, es motivo para ser el más sencillo dentro de sus iguales y ayudar a todos los hermanos por igual, como aquel día juraron ante el ara, el socorro de cualquier hermano, por ínfimo o grande que sea el apuro.

El arte real, es un cúmulo de sabiduría encriptada en el símbolo y como tal, el coeficiente que devela en cada uno de los principios herméticos debe ser eso. Principios, porque van primero y vibrar con la mente, el corazón y el alma, desterrando en esa cámara sepulcral los vicios e ignorancia, arrogancia y ambición de dominio de la palabra en los talleres y fuera de ellos, el protagonismo desleal y dejando ante el barquero, el óvalo del peaje, para que arrastre en la corriente, esas malas praxis que debemos erradicar, al igual que el EGOísmo.







CENTRO DE ESTUDIOS  
**IMIX**



**BUEN  
FIN:)**

15 al 24 noviembre

**50% + 10%** de descuento

**+ 1 cupón de \$10 dólares**

para inscribirte en cualquiera de nuestros Talleres,  
Cursos o Diplomados

- Diplomado en Parapsicología
- Diplomado en Investigación del Fenómeno OVNI
- Diplomado en Fenómenos Paranormales
- Curso Arqueología Psíquica I
- Curso Arqueología Psíquica II
- Curso de Habilidades Psíquicas
- Taller de Medium Sueños y Hologramas
- Taller de lo Invisible I
- Taller de lo Invisible II

**Términos y Condiciones:**

La promoción solo aplica para alumnos de nuevo ingreso que se inscriban a cualquiera de nuestros talleres, módulos o diplomados del 15 al 24 de noviembre de 2021. Promoción no acumulable con otra promociones. El cupón de \$10 dólares solo podrá ser aplicado del 15 al 24 de noviembre de 2021 exclusivamente para el pago de la inscripción.



**Inscripciones e Informes:**



+52 56 2696 7905



[www.ceimix.com](http://www.ceimix.com)

# EL CORAZÓN, COFRE DEL AMOR



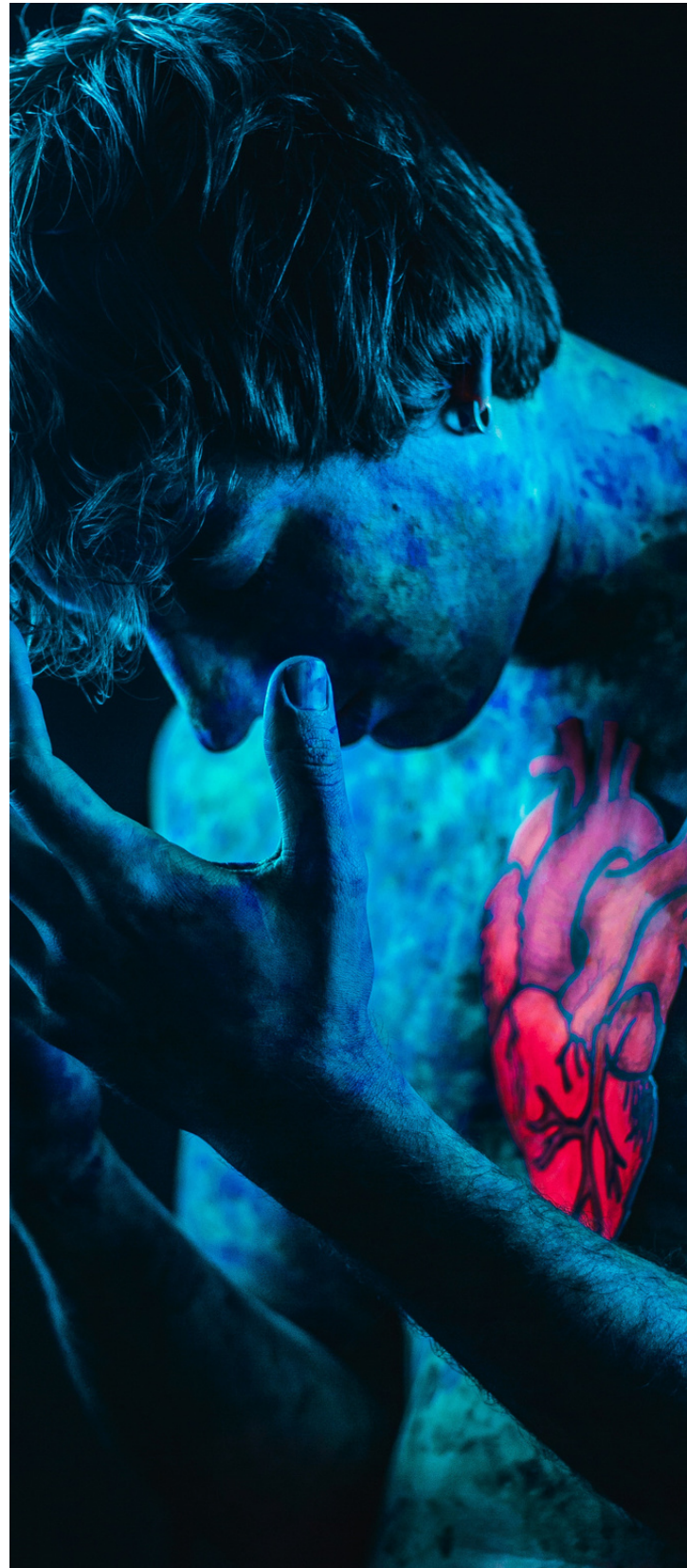
I.P.H. JAIRO DE JESÚS ARBOLEDA CANO, COLOMBIA

*Una persona que trabaja en lo que no ama es un desocupado, aunque trabaje todo el día. Facundo Cabral*

Nuestro interior es el reflejo del Universo y tener una experiencia humana feliz o desgraciada, depende de la conexión que tengamos con nuestro corazón, que es el cofre donde se guarda el maravilloso tesoro del Amor. Este camino se sintoniza con el nivel de frecuencia vibratoria de la consciencia, mientras que la mente, va a enviar siempre sus vibraciones en frecuencia con el Ego. La identidad del SER, busca en cada experiencia existencial expresar todas las posibilidades que encontremos dentro de nosotros mismos. En esta orientación la vida se miraría como una especie de arte mayor, como bailar, cantar, pintar... fin en sí misma.

Si nuestras vidas tienen corazón, danzaremos por el placer de bailar; si no lo tiene, es como una sesión de aeróbicos musicalizados, si la hacemos para rebajar de peso o fortalecer el músculo cardíaco y no por el placer de bailar.

Cualquier sendero que escojamos enfocados unidireccionalmente en cada corazón, será el más adecuado para encontrar un pequeño paraíso y será la mayor fuente de inspiración para alcanzar la plenitud, la dicha y la felicidad. Si nos damos cuenta de que perdemos el enfoque, no nos lamentemos y con perseverancia y dulzura re-emprendamos la marcha y no permitamos que el Ego nos distraiga.





En el campo administrativo, -como señala Peter Drucker en El Ejecutivo Eficaz- lo más conveniente es construir sobre fortalezas, las propias y las de los demás; no sobre debilidades. Para ello debemos usar nuestra ventaja competitiva, es decir, aquello que hacemos bien en forma natural... lo que se nos da. En el evento de que no podamos mantener el enfoque, reflexionemos en la importancia de hacer lo que amamos o de lo contrario debemos aprender a amar lo que hacemos.

Cuando reconocemos la infinitud del poder del corazón, vamos con el Universo y erradicamos mágicamente el miedo de nuestras vidas. Una persona que fluye está completamente centrada en la acción, no en los resultados de esta. La persona se hace una con lo que está realizando, desapareciendo en esos momentos la conciencia de sí. La sensación de tiempo se distorsiona, convirtiéndose las horas en minutos. Cuando en una actividad fluimos, funcionamos a plenitud con el corazón guiando el cuerpo y la mente, y así absolutamente todos nuestros actos brotan del Amor.

La decisión de trabajar en una determinada actividad debe responder a nuestra vocación; es decir, a que en él expresemos nuestro ser empleando nuestras fortalezas, haciendo lo que nos es natural hacer. La vocación y el desafío que nos haga emplearnos a fondo, parecen ser indispensables para convertir la tarea en un fin en sí mismo y fluir con ella. Cuando esto pasa, las sensaciones que experimentamos en el trabajo no son diferentes a las que sentimos cuando nos estamos divirtiendo. La separación entre trabajo y tiempo libre se difumina. Hacemos



Cuando expresamos en el trabajo nuestra vocación y aptitudes, poniendo lo que hacemos al servicio de los demás, experimentamos la sensación de estar centrados en nuestro corazón, fluyendo con él.

Es propio de nuestra naturaleza humana hacer que los sueños se conviertan en realidad. Podemos lograrlo poniendo el mínimo de obstáculos -ojalá ninguno- a las fuerzas naturales que fluyen desde nuestro corazón, dentro de nosotros.

las cosas porque nos proporcionan una satisfacción intrínseca, immanente a la actividad misma, no para conseguir un propósito externo, pues realizarla conlleva su propia recompensa. En este contexto tiene razón Facundo Cabral cuando dice que una persona que trabaja en lo que no ama es un desocupado, aunque trabaje todo el día. La felicidad laboral, implica que nos paguen por lo que haríamos gratis ¿Es nuestro trabajo la elección del corazón? ¿Lo seguiríamos disfrutando, aunque no tuviésemos necesidad de trabajar para vivir?

El buen trabajo, el trabajo con corazón, produce resultados tangibles para los demás; lo que entregamos nos enorgullece, porque sentimos que estamos colaborando a mejorar la condición humana.

Esto es consistente con lograr el mejor resultado a través de la comprensión de la naturaleza de aquello que deseamos cambiar, haciéndolo con el mínimo de perturbación de su esencia.

Un subproducto adicional de siempre compartir ese tesoro que contiene nuestro corazón es que cuando comenzamos a fluir con la propia corriente existencial, la vida parece dejar de oponernos, porque vivimos en armonía con la forma en que nos expresamos a través de ella. Así que a hacer las cosas con amor.



NOVIEMBRE 2021

# SER UN MASÓN DEL SIGLO XXI

V. H. MAURICE PACHECO NIÑO DE GUZMÁN, PERÚ

La masonería es una orden iniciática y filosófica, deriva de las cofradías de constructores, habiendo modernizado y adaptado muchas de sus reglas y costumbres para coadyuvar al perfeccionamiento espiritual de sus miembros.



Como toda organización humana, corre el riesgo de perderse en los vaivenes sociales, políticos y culturales, de verse absorbida por los diversos cambios, afectará su doctrina por distintas corrientes filosóficas; la reducción de membresía debido a afectaciones a la salud de sus integrantes, el desinterés de la juventud o la bruma de descalificaciones diversas de la ignorancia.

Al ingresar o interesarse en la masonería, podremos descubrir que nos acercamos a una escuela depositaria de un gran contenido doctrinario, filosófico, moral y espiritual – muy necesario en los tiempos que corren– y que ha sido la gran partícipe en diversos movimientos de fuerte raigambre histórica en diversos puntos del orbe.

Debemos ponernos a la altura de ese cometido, reflexionar los valores, ejercitar nuestras virtudes y un largo etcétera de tareas con la aspiración de fortalecer esta Orden Iniciática y que estemos preparados para los retos de una sociedad moderna y dinámica, donde existen desde nuevas preocupaciones por la salud hasta espacios para el desarrollo de una vida virtual, pasando por el incremento de lo lúdico en nuestra vida cotidiana, con un mayor incremento de la conectividad, el auge casi hedonista sobre la satisfacción inmediata de las necesidades y una revisión crítica constante.

Asumamos la masonería de este siglo con



una gran cuota de compromiso, en palabras de Ayensa, el compromiso es una respuesta afectiva general a la organización como un todo, y que infiere en nosotros el deseo de realizar un esfuerzo mayor en pro de ella, vinculándose con sus metas, sus necesidades, su actitud ante el cambio, etc.

Sin **compromiso** poco podremos mantener a la masonería en el tiempo, se requiere fijar nuevas metas respetando las tradiciones que sostuvieron la masonería y la sostendrán en el futuro, y especialmente buscar ese cambio interno que nos acerque un poco más a esa aspiración sencilla y compleja que es ser mejores en nuestro interior, lo que se traducirá en el exterior a través de nuestro actuar.

Continuemos el **estudio** constante, que además de darnos información y ayudar en nuestro aprendizaje nos ayudará a querer y apreciar nuestra Orden, coadyuvando con el compromiso y la satisfacción por pertenecer a ella, pues recordemos que –conforme a la premisa agustina– nadie ama lo que no conoce.

La masonería ofrece **valores comunes** que debemos mantener vivos, ya que nos ayudan en nuestro perfeccionamiento y a generar un impacto positivo en la sociedad, con desapego a la vanagloria personal, luchando contra el ego y evitando la divulgación vacía de nuestra pertenencia, recordemos la usanza contenida en el aforismo “mis hermanos me reconocen como tal” para denotar nuestra filiación sustentada en nuestros actos y conducta. Se torna difícil ser masón, porque debemos revisar “nuestros” valores y contrastarlos con los de la Orden, para saber si en realidad podemos acometerlos; elaborar la mejor estrategia para alcanzarlos y cumplirlos.





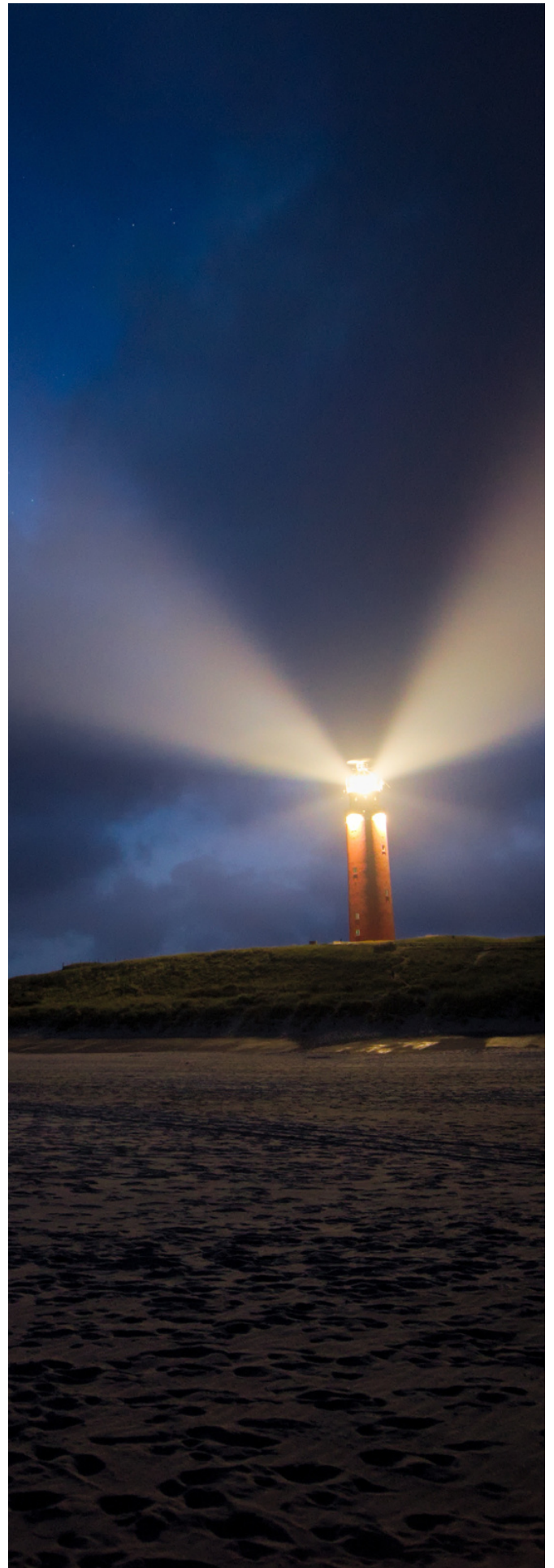
Puede ser sencillo tolerar a quienes comulgan en ideas, reflexiones e intereses con nosotros; pero se torna complejo con quienes somos incompatibles. Esto no implica tolerar intolerantes (Schmitt, 1992), evitando caer en la paradoja explicada por Popper, la que nos recuerda que si una sociedad es ilimitadamente tolerante, su capacidad de ser tolerante finalmente será reducida o destruida por los intolerantes; sino pensando en ser tolerante con aspectos tan diversos como la economía, los movimientos sociales, el manejo de nuestros países, las creencias religiosas, etc., donde realmente se hace necesario un ejercicio alturado de la tolerancia fraternal entre todos los hermanos.

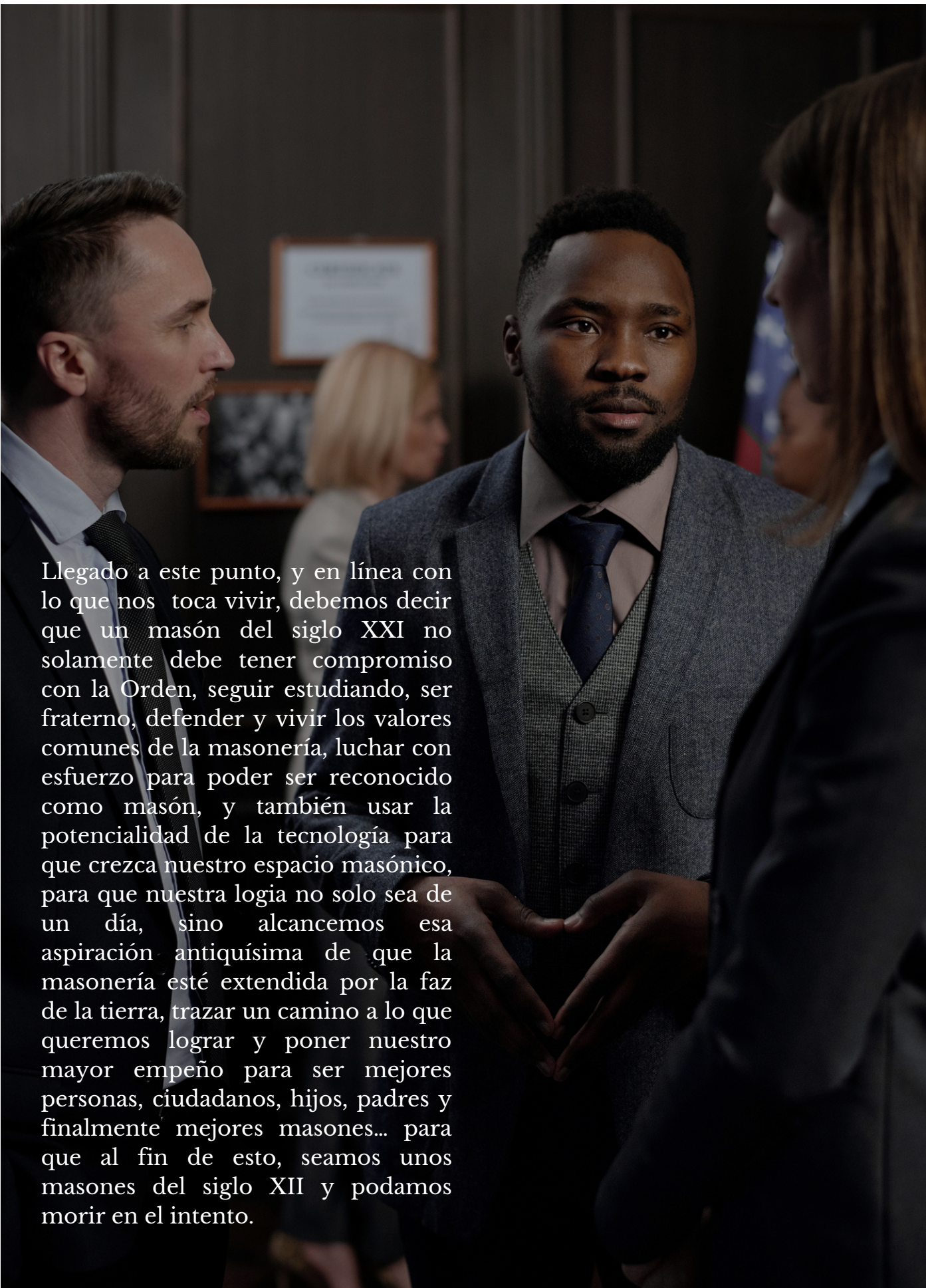
Muchos de nosotros, envalentonados por los honores y logros en la vida profana o masónica, creemos que debemos ser elevados a la categoría más alta y desde esa cúspide dirigirnos a nuestros hermanos con una conducta y mirada señera y a su vez severa, olvidando que hasta la más alta dignidad logial solo implica ser reconocido como el primero entre los iguales. A veces, en ese devenir de la imperfección de nuestra naturaleza humana y de cuanto nos toca aún trabajar por desbistar las protuberancias de nuestra piedra tosca, nos vemos ensombrecidos por el ego y dejamos que reconocimientos diversos, o incluso el amplio bagaje intelectual que hayamos alcanzado, nos nublen y afecten la bonhomía que debe ser natural y aspirada por todo buen masón.

Hay que entender, interpretar y vivir la masonería de forma constante. Aspectos importantes son la interacción e interrelación entre Hermanos, que permite acercar la vida, experiencia, vivencias, aspiraciones y un largo etcétera de características propias de aquellos que pasan de ser simples desconocidos a personas que no solo establecen un vínculo amical, que puede ser común a otras organizaciones, sino se permite usar el fraters como sinónimo de un lazo inquebrantable que se mantiene y construye cada día entre cada uno de nosotros.

Esa fortaleza puede ser entendida como debilidad, ya que el faro que es la masonería se constituye en luz que atrapa a personalidades particulares, que pretenden encontrar un espacio para el desarrollo de pingües negocios e incluso para actividades indebidas y se constituye en un reto adicional para quienes no solo dirigen las logias, sino para cada uno de sus integrantes, que deben ser celosos defensores de la honestidad y honradez del actuar propio y de sus hermanos, evitando la lenidad y desterrando la impunidad en las decisiones que competen a las instancias masónicas. Basta simplemente recordar que como masones aspiramos al desarrollo de nuestra Orden en particular y de la sociedad en general, pero siempre de la mano de los valores que defendemos y en aras de alcanzar el bien común.

Cabe aquí un pedido para todos los hermanos, debemos siempre preocuparnos más de lo que damos a la Orden, que lo que recibimos de ella; debemos pensar más en darle nuestros mejores esfuerzos, pues la recompensa la recibiremos de forma constante en nuestra vida y en nuestros trabajos cotidianos.





Llegado a este punto, y en línea con lo que nos toca vivir, debemos decir que un masón del siglo XXI no solamente debe tener compromiso con la Orden, seguir estudiando, ser fraterno, defender y vivir los valores comunes de la masonería, luchar con esfuerzo para poder ser reconocido como masón, y también usar la potencialidad de la tecnología para que crezca nuestro espacio masónico, para que nuestra logia no solo sea de un día, sino alcancemos esa aspiración antiquísima de que la masonería esté extendida por la faz de la tierra, trazar un camino a lo que queremos lograr y poner nuestro mayor empeño para ser mejores personas, ciudadanos, hijos, padres y finalmente mejores masones... para que al fin de esto, seamos unos masones del siglo XII y podamos morir en el intento.





+325  
Libros  
*en*  
Catálogo  
*Desde 1991*



Libros Nuevos & de Ocasión para el  
**Estudio** de la Orden de la FrancMasonería

 InPrincipioLibri

 55 2723.4152  


 [inprincipiolibri@gmail.com](mailto:inprincipiolibri@gmail.com)

# **CURIOSIDADES MASONICAS**

LOS POLOS DE LA TIERRA Y LOS MASONES

R. H.: WILLIAMS DÍAZ GOYO,  
CONSEJERO DEL C.E.M.I. POR VENEZUELA



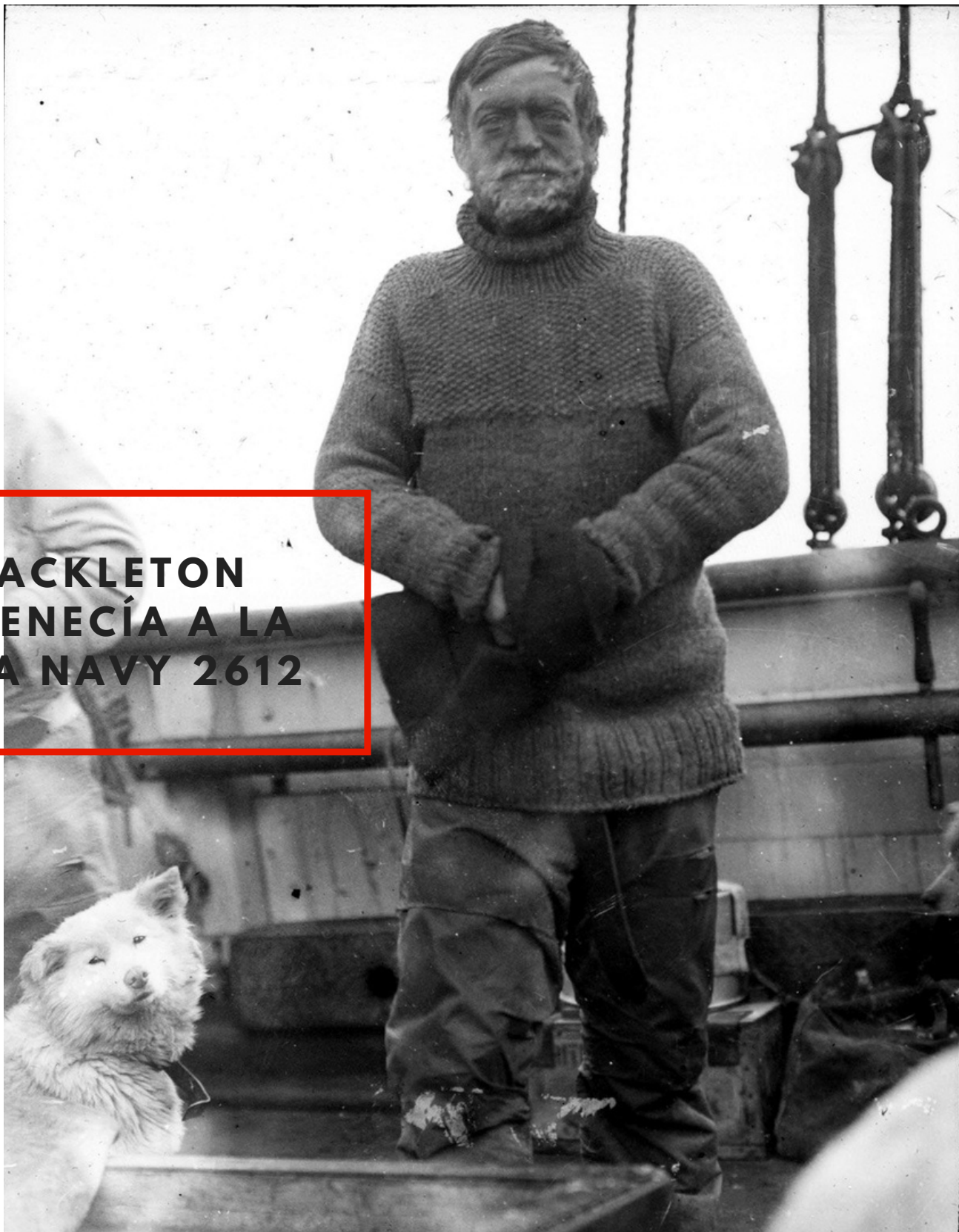
## ¿SABÍAS QUÉ...?

La conquista de los polos de la Tierra está estrechamente ligada a grandes exploradores que fueron masones. Es el caso de Robert Peary, quien algunas fuentes históricas consideran que fue el primer hombre en alcanzar el Polo Norte el 6 de abril de 1909, en una expedición norteamericana en la que había otro masón, Matthew Henson. Peary pertenecía a la Logia Kane 454 de Nueva York, mientras que Henson formaba parte de la Celestial 3 de la misma ciudad.

Otro masón, el noruego Roald Amundsen (1872-1928), se había propuesto también conquistar el Polo Norte, pero desde el aire. Así, tras un intento anterior frustrado, el 13 de mayo de 1926 logró sobrevolar el polo a bordo de un dirigible.

También el POLO SUR está asociado a ilustres masones. De nuevo aparece el nombre del mítico explorador Amundsen, que el 14 de diciembre de 1911 fue el primer hombre en alcanzarlo.

Amundsen competía en su carrera al Polo Sur con el británico Robert F. Scott, que llegó un mes más tarde y encontró la muerte junto con otras cuatro personas en el viaje de regreso. Scott era miembro de la Logia Drury Lane 2127 de Londres.



**SHACKLETON  
PERTENECÍA A LA  
LOGIA NAVY 2612**

El irlandés y también masón Ernest Shackleton intentó en 1914 cruzar la Antártida pasando por el Polo Sur. Pero su barco, el Endurance, quedó atrapado y se hundió, aunque los miembros de la expedición lograron sobrevivir. Shackleton pertenecía a la Logia Navy 2612.

La vida es un instante, y por eso cada minuto cuenta así que no se olviden CARPEDIEM es APROVECHA EL DIA.

# EQUIPO DE TRABAJO:

UN PUNTALEO SEGURO DEL ÉXITO

R.:H.: CATALINO PICHARDO

CONSEJERO DEL C.E.M.I. POR  
REPÚBLICA DOMINICANA





El Trabajo en Equipo es fundamental para lograr nuestros objetivos comunes, hoy al utilizar de forma masiva los medios infocomunicacionales, donde debe primar la convivencia sana y el respeto a las diferencias de los diversos entes interactuando hacia el bienestar común. Este es uno de los cuatro **Pilares de la Educación**, aprender a convivir, definidos por la Organización de las Naciones Unidas para la Educación, la Ciencia y la Cultura (UNESCO) (2001).

### ¿Qué es un Equipo de Trabajo?

El Centro Europeo de Postgrado (CEUPE, 2021) considera el **Equipo de Trabajo**, como el conjunto de personas con habilidades complementarias que realizan una tarea produciendo una sinergia y alcanzando resultados comunes. Destacamos que esa energía especial es producto de una actitud proactiva ante las situaciones de trabajo compartido y la seguridad que se manifiesta en un individuo que ha desarrollado habilidades especiales y maneja herramientas, a favor de una causa u objetivo predeterminado y conocido con claridad meridiana.

Doy fe de lo importante que resulta mantener un espíritu de compromiso con nuestras metas en todos los ámbitos, ligado a una actitud positiva ante la vida; integrando a otros que están ligados con el perfil institucional, que quieren lograr propósitos mancomunadamente.



## Diferencia entre Equipo de Trabajo y Grupo de Trabajo

Es común confundir ambos conceptos. **Grupo de Trabajo**, es aquel que surge de una necesidad momentánea con el fin de dar respuesta a una tarea asignada previamente, pero generalmente, no hay un seguimiento ni se toman en cuenta las cualidades de los involucrados; al concluir la tarea, cada cual se separa de nuevo a sus intereses o motivaciones intrínsecas. Por el contrario, un **Equipo de Trabajo** se caracteriza por el surgimiento consciente de un conjunto de individuos que deciden asumir un objetivo común y que se organizan en base a roles bien definidos, distribuidos en consonancia con el perfil de cada miembro, y que al momento de las tareas pueden rotarse, para un mayor desarrollo de habilidades, del conocimiento institucional y de la misma tarea o situación del contexto intervenido. También, se identifican con un **Nombre** y un **Slogan**, lo cual les permite mantenerse cohesionados y activos en lograr las metas asumidas de forma voluntaria y responsable. Cada uno se preocupa y trabaja de manera colaborativa, respetando los ritmos y siguen juntos hacia otras metas de mayor complejidad, manteniéndose siempre unidos y apoyando las iniciativas surgidas de cada integrante.

## Roles en el Equipo de Trabajo

**El Organizador**, planifica las actividades y la manera de realizarlas, establece las normas del trabajo cooperativo, se asegura que cada miembro tenga una función, diseña un **Plan de Trabajo**, establece una agenda para las reuniones, fecha, lugar, hora, ...

**El Facilitador**, involucra a los miembros del equipo, formula preguntas pertinentes, dirige la discusión, se asegura de que todos entiendan y participen, promueve el consenso;

**El Investigador**, busca y supe materiales necesarios al equipo, se comunica con otros equipos, con el entorno y con el facilitador / coordinador interactuante;

**El Anotador**, registra las observaciones y acuerdos tomados por el equipo, corrige y pasa en limpio la versión final del trabajo / asignación;

**El Sintetizador**, resume, sintetiza y comenta las ideas fundamentales expresadas por los integrantes del equipo; refuerza las contribuciones del equipo por medio de conclusiones, ejemplos, comparaciones;

**El Observador**, lleva nota / Administra el tiempo, distribuye los turnos para cada actividad y los turnos de la discusión;

**El Diseñador Gráfico**, diseña y comparte los materiales de distribución, elabora las presentaciones, infografías y gráficas a emplearse, se preocupa de los recursos técnicos disponibles para la presentación;

**El Presentador**, cada integrante del **Equipo de Trabajo**, es responsable de la presentación del informe, representa el esfuerzo colectivo;

Pueden existir otros, pero todos son corresponsables del comportamiento cooperativo y el éxito del equipo.





## Elementos y Características de un Equipo de Trabajo


Siguiendo con los conceptos que destaca el CEUPE (2021), conviene destacar algunos elementos clave para la correcta actuación en el Equipo de Trabajo:

- **Las Personas**, son más que un recurso, constituyen la esencia del equipo, tienen la capacidad de administrar asertivamente todos los demás recursos;
- **Las Habilidades Complementarias**, consisten en apoyar con experiencia a los que presentan debilidades, para el desarrollo efectivo;
- **La Tarea**, es una acción explícita que convoca a las personas, que integra, que hace constituir el equipo y organiza su proceso formativo. Es lo que permite el accionar dilecto coherentemente; y
- **Resultados Comunes**, es el producto de los objetivos previamente determinados y asumidos individual y colectivamente. En la esencia del equipo está la búsqueda de resultados satisfactorios y bienestar para todos en la Organización.

Algunas otras características destacables, que también se deben tener en cuenta en un **Equipo de Trabajo** son la complementariedad, la pertinente coordinación, la comunicación efecto-afectiva, la plena confianza y el decidido compromiso, lo que permitirá un desarrollo continuo y sostenido.

### Aplicación Masónica al Trabajo en Equipo

En cada Respetable Logia, no importa en qué lugar del universo este ubicada, existe una Organización Justa y Perfecta, heredada de los Antiguos, Libres y Aceptados Masones (Francmasonería), integrada por funcionarios con roles establecidos claramente y una estructura de interrelación que permite el logro de las metas con mayor facilidad y regocijo, por el bien común y los objetivos de templar el carácter en cada Iniciado, bajo la rigurosa observación y el permanente apoyo de los QQ.º. e II.º. HH.º. más avanzados en el conocimiento de este fortalecedor y enaltecedor **Estilo de Vida**, que nos unifica en el **Respeto, la Deferencia y el Amor**.



El Centro de Estudios Masónicos Internacionales (C.E.M.I), es un buen ejemplo de lo que significa un **Equipo de Trabajo**, con resultados diáfanos y prometedores de seguir avanzando a mejores estadios de convivencia fraterna, conocimiento democratizado y compromiso de bienestar entre todos los que asiduamente trabajamos hacia la meta de ser cada vez **Mejores Seres Humanos**, sirviendo a **Buenas Causas**, centrados en la triada masónica de la **Libertad, la Igualdad y la Fraternidad**.

Finalmente, queremos centrarnos en la importancia que tiene el **Trabajo en Equipo**, para mayor provecho del lector, pues nos permite ampliamente; intercambiar roles, tomar las decisiones de manera consensuada, potenciar los logros de las distintas partes, así como favorecer y facilitar la cooperación, la autonomía y la constante motivación entre los involucrados y otros entes conexos a la buena práctica institucional, como lo vivifica y demuestra a plenitud el C.E.M.I. Pichardo (2021)

**¡VALOREMOS EL TRABAJO EN EQUIPO!**

**¡LARGA VIDA AL C.E.M.I!**

# CERVEZA MASÓNICA<sup>MR</sup>

## DE MASONES PARA MASONES



*Libertad • Igualdad • Fraternidad*

CERVEZA ARTESANAL PREMIUM  
100% HECHA A MANO



[cervezamasonica.com](http://cervezamasonica.com)



¡Pide y se te dará! Tus cervezas a domicilio.



A portrait of Georg Friedrich Händel, a German composer, wearing a large, white, curly wig and a dark coat with a white cravat. The portrait is set against a dark, circular background.

**CÓMO APARECIERON  
JOSUÉ Y JEFTE  
EN EL GRADO DE COMPAÑERO**

**V.:H.: ALBERTO MORENO MORENO, ESPAÑA**

Georg Friedrich Händel (Halle, Prusia 1685- Londres 1759).  
Óleo sobre lienzo por Balthasar Denner.



En el ritual del Segundo Grado encontramos que, desde mediados del siglo XVIII, aparecen dos leyendas distintivas: por una parte, la de Josué ordenando al sol que se detenga, y por otra la de Jefe derrotando a los efrimitas y degollándolos en los vados del Jordán, al ser reconocidos por su forma de pronunciar la palabra Shibboleth. Como todos sabemos, el relato de Josué es el origen del Signo de Saludo o Perseverancia del grado de Compañero, mientras que el relato de Jefe es el origen de la Palabra de Paso al grado de Compañero.

Sin embargo, las figuras de Josué y Jefe nunca habían aparecido ni en los manuscritos de Antiguos Deberes ni en los catecismos de la Palabra de Masón. Para nuestros antepasados operativos estos dos personajes eran literalmente inexistentes, y su aparición tiene lugar ya en la etapa especulativa, una vez que se ha producido ya la transición del tradicional sistema de dos grados (Aprendiz Entrado y Compañero) al nuevo sistema de tres grados (Aprendiz Entrado, Compañero y Maestro Masón), lo que sucedió entre 1725 y 1730.

A la izquierda, el Signo de Saludo o Perseverancia. A la derecha, las tropas galaaditas de Jefe degollando a los efrimitas.

La primera vez que Jefe aparece en el ritual masónico es en *Le maçon démasqué*, una divulgación que, pese a estar escrita en francés, fue impresa en Londres en 1751. Permitidme que hable por un momento en primera persona para decir que por ello me resultó muy llamativo ver que Händel (o Handel, en su grafía inglesa), había escrito su último oratorio, titulado precisamente *Jefe*, en ese mismo año 1751. No solo eso, sino que también había publicado otro oratorio, titulado *Josué*, cuatro años antes, en 1747. Ante estas coincidencias no puede evitar ponerme a indagar en la bibliografía existente las razones para semejante sincronía.



Carátulas de sendas grabaciones de Josué y Jefe.



No nos extenderemos demasiado en la biografía de Händel. Aunque prusiano de origen, Händel es la gran estrella de la música inglesa de la primera mitad del siglo XVIII. Todos le conocemos por obras como su Música para los reales fuegos de artificio o su celeberrimo oratorio El Mesías. Entre 1720 y 1740 Händel fue primero director de la Royal Academy of Music, posteriormente gerente adjunto del King's Theatre y finalmente trabajó en el recién construido Covent Garden. En estos veinte años estrenó unas 43 óperas. Pero hacia 1740 la ópera ya no le estaba resultando tan rentable. En 1741, su última ópera, Deidamia, se representó únicamente tres veces, tras lo cual se volcó en sus oratorios.

Para entender el fenómeno que supusieron los oratorios de Händel debemos tener en cuenta que la sociedad inglesa estaba muy familiarizada con la Biblia. En una Inglaterra cada vez más protestantizada y cuya vida religiosa se

movía dentro de esos dos ejes que eran el anglicanismo oficial y el calvinismo puritano, era rara la casa que no tenía una Biblia en lengua inglesa, siendo por lo común leída en familia. Además, mientras que la ópera estaba escrita en italiano (y por ello destinada a las clases más altas de la sociedad), el oratorio estaba dirigido al pueblo llano y estaba escrito en inglés, lo que lo hacía comprensible para todos. A esto se añade que, para un empresario nato como era Händel, el oratorio ofrecía algunas ventajas económicas, pues no necesitaba de puesta en escena, y también podía interpretarse durante las seis semanas de Cuaresma, período durante el cual no se podían representar óperas. Todas estas circunstancias, unidas al genio del compositor, hicieron que las obras de Händel se convirtiesen en el pináculo de la producción musical inglesa durante el período de tiempo en que quedó configurado el ritual masónico.

## LOS LEVANTAMIENTOS JACOBITAS



Huida del rey Jacobo II a Francia el 23 de diciembre de 1688, por Andrew Carrick Gow.

La primera mitad del siglo XVIII en Gran Bretaña fue también testigo de una situación política que marcó la percepción que tenía Inglaterra de sí misma como nación: los levantamientos jacobitas. Estas revueltas tuvieron lugar tras la incruenta Revolución de 1688 (hoy más bien se diría un golpe de estado), en la cual Jacobo II fue depuesto y sustituido por su hija, María II de Inglaterra, Escocia e Irlanda, que profesaba la fe protestante. María II reinaría hasta 1694 y le sucedería su marido Guillermo, perteneciente a la Casa Orange-Nassau. El rey derrocado se vio obligado a huir a Francia, donde fue gustosamente acogido por su primo Luis XIV, quien veía en él el medio perfecto para desestabilizar a su adversario inglés, por no decir un potencial rey de Inglaterra que fuese su aliado. Desde suelo francés Jacobo II se dedicó a organizar las operaciones militares que deberían devolverle al trono.

Un año después de su partida, en 1689, Jacobo II regresó a Irlanda con un ejército compuesto por franceses, escoceses e irlandeses. No obstante, las tropas jacobitas fueron derrotadas en la batalla de Boyne. Las condiciones de la rendición fueron benignas, y muchas de estas tropas pudieron exiliarse en Francia, en lo que se denominó la "fuga de los gansos salvajes". Posiblemente, estas tropas irlandesas y escocesas llevaron su masonería a Francia, quedando de ello vestigios tales como las denominaciones de Maestro Irlandés, Perfecto Maestro Irlandés o Poderoso Maestro Irlandés.

En 1701 fallecía Jacobo II, al que sucedía su hijo Jacobo Francisco Eduardo Estuardo, el cual fue reconocido como Jacobo III de Inglaterra y VII de Escocia por las cortes de Francia, España, Módena y el Papado.



De izquierda a derecha: Jacobo II de Inglaterra (retrato de 1686); Jacobo III, el viejo pretendiente, (por Alexis Simon Belle), y Carlos Eduardo Estuardo, el joven pretendiente (por Antonio David).

En 1715 Jacobo III intentó aprovechar la inestabilidad política producida por la hambruna que estaba padeciendo Escocia para intentar retomar el trono. A ello se unió otro levantamiento jacobita en el norte de Inglaterra, pero finalmente los jacobitas fueron derrotados en la batalla de Preston.

En 1719 tuvo lugar un nuevo levantamiento, en el que participaron 300 soldados españoles enviados por Felipe V. Capturaron sin apenas oposición el castillo de Eilean Donnan, pero finalmente fueron derrotados en la batalla de Glenshiel.

Pero el levantamiento más peligroso fue sin duda el de 1745. Luis XV intentó apoyar al príncipe Carlos Eduardo Estuardo, el Joven Pretendiente, en un levantamiento armado de gran magnitud con el fin de derrocar la monarquía británica de los Hannover. Para ello el Joven Pretendiente logró reunir una pequeña fuerza de exiliados ingleses, apoyados por buques franceses y soldados del ejército regular de Luis XV, que desembarcaron en Escocia el 5 de septiembre de 1745. Tras ello, Carlos Eduardo Estuardo consiguió reclutar un ejército compuesto principalmente por clanes de las Highlands con el que tomó Edimburgo y derrotó al Ejército Real estacionado en Escocia en la batalla de Prestonpans. A continuación, invadió Inglaterra el 8 de noviembre de 1745, y avanzó a través de Carlisle y Mánchester hasta Derby. Derby estaba a tres días de marchar de Londres, lo que provocó que en la capital cundiese el pánico entre la población, y Jorge II

consideró trasladar el Gobierno a Hannover. No obstante, si bien las tropas jacobitas habían descendido hasta Derby, estas se hallaban en una situación notablemente insegura: Carlos encontró muy poco apoyo por parte de la población civil; dos ejércitos leales a Jorge II, bajo el mando del general George Wade y del príncipe Guillermo, duque de Cumberland, se estaban aproximando, la invasión francesa se retrasaba y se estaba formando una milicia protestante en Londres. El Consejo de Guerra de Carlos Eduardo Estuardo consideró prudente regresar a Escocia para reclutar un ejército mayor, y el 6 de diciembre de 1745 se iniciaba la retirada, siendo perseguidos por los ejércitos realistas.

La derrota definitiva de los jacobitas aconteció en las Tierras Altas de Escocia, en la batalla de Culloden, el 16 de abril de 1746, donde los estuardistas estuvieron capitaneados personalmente por el príncipe Carlos. Carlos tomó la errónea decisión de plantear una batalla en campo abierto al ejército realista, mucho más profesional, disciplinado, y mejor armado. Las tropas de la Casa de Hannover no sólo arrasaron al ejército jacobita, sino que además fueron especialmente crueles, y tras la derrota mataron a todos los heridos que aún quedaban en el campo de batalla, peinando el área en busca de jacobitas huidos que fueron igualmente ejecutados. La matanza fue de tal calibre que el príncipe Guillermo Augusto, duque de Cumberland, fue apodado en lo sucesivo el carnicero de Culloden. Únicamente se tuvo piedad con las tropas francesas, a quienes por ser tropas de un rey extranjero sí se las consideró sujetas a las reglas de la guerra, siendo repatriadas. Las consecuencias para los clanes escoceses fueron desastrosas, pues fueron puestos fuera de la ley, y hasta las gaitas y la vestimenta típica escocesa fue prohibida. Solo a finales del Siglo XVIII la cultura escocesa comenzó a ser paulatinamente rehabilitada.



La batalla de Culloden, por David Morier.



Pie de foto n° 7: After Culloden, rebel hunting (Tras Culloden, caza de rebeldes), óleo por John Seymour Lucas (1884).

## LOS ORATORIOS MILITARES DE HÄNDEL Y LA IDENTIDAD BRITÁNICA

A raíz de los acontecimientos sucedidos durante el levantamiento jacobita que transcurriría entre 1745 y 1746, Händel produjo una serie de oratorios destinados a exaltar al rey, los cuales estaban basados en temas militares: Occasional Oratorio fue escrito en medio del levantamiento jacobita de 1745-1746. El príncipe Guillermo, duque de Cumberland, había hecho retroceder a los jacobitas hasta Escocia en diciembre de 1745. La lucha se había detenido debido al clima invernal y el duque de Cumberland se encontraba en Londres en febrero de 1746. Haendel compuso Occasional Oratorio apresuradamente en enero y febrero de 1746, y lo estrenó inmediatamente el 14 de febrero de 1746, dos meses antes de la futura masacre de Culloden. Occasional Oratorio es único entre las obras de Händel que él calificó como "oratorio", ya

que no cuenta una historia ni contiene elementos dramáticos, sino que fue concebido como una pieza desafiante y patriótica. Aparte de Occasional Oratorio, Händel compondría otros oratorios centrados en grandes caudillos militares como Judas Macabeo, Alexander Balus, Josué y Salomón, a quienes se identificaba con Jorge II, del mismo modo que el pueblo de Israel se identificaba de manera natural con el pueblo británico. Su último oratorio, escrito en 1751, fue Jefté.

Una circunstancia particular de la identidad inglesa, que ya se apreciaba a finales del siglo XVII, era la creencia de que los protestantes estaban bajo el cuidado especial de Dios, y que parte de esa relación especial con Dios incluía ser probados de manera recurrente por períodos de sufrimiento y tribulación. En cierto sentido, daban por sentado que era inherente a la naturaleza protestante el tener que luchar con quienes no eran protestantes, del mismo modo que también tenían una marcada fe en que, bajo el manto de la Providencia, podrían superar cualquiera de estas situaciones. Sencillamente, buena parte de la sociedad inglesa estaba íntimamente convencida que ellos constituían un nuevo Israel.

Vamos a citar un fragmento del libro *Britons, forging the nation 1707-1837*, de Linda Colley, publicado en 1992, dado que explica muy bien por qué cobraron tanto auge estos personajes bíblicos tras la revuelta jacobita de 1745.

Un paralelismo habitual entre los clérigos de todas las partes de Gran Bretaña era el de los jacobitas (o quienquiera que fuera el enemigo en ese momento) y los asirios y sus aliados. En diciembre de 1745, Adam Ferguson envió a los regimientos realistas de las Highlands a luchar contra lo que quedaba del ejército jacobita agregándoles con un sermón pronunciado en gaélico y basado en los discursos de Joab al ejército de Israel antes de su batalla con los amonitas. Del mismo modo, los sermones a

raíz de la victoria se basaron en analogías muy similares. Alexander Webster, ministro de la iglesia de Tolbooth, en Edimburgo, quien era incondicionalmente progubernamental, dedicó sus sermones sobre Culloden a los que estaban llenos de "preocupación por el bienestar de nuestra Jerusalén, y celo por el Israel británico". Mientras que otro clérigo, inglés esta vez, pregonó el significado cósmico de la Guerra de los Siete Años en el título de su sermón para celebrar la Paz de París en 1763: El triunfo de los israelitas sobre los moabitas, o de los protestantes sobre los papistas.

Hay innumerables ejemplos de este tipo de lenguaje clerical. Pero citar siquiera una parte de ellos sería superfluo, pues el punto crucial es muy sencillo. La interpretación apocalíptica de la historia, en la que Gran Bretaña representaba a Israel y sus oponentes a los cómplices de Satanás, no se desvaneció ante el racionalismo de finales del siglo XVII, sino que siguió formando parte del pensamiento de los protestantes devotos hasta mucho tiempo después.

Uno de los más poderosos transmisores de la idea de Gran Bretaña como Israel, por ejemplo, tomó la forma de palabra cantada más que impresa. Desde el momento en que se instaló en Londres, George Frederick Handel halagó a su nuevo entorno, y especialmente a sus mecenas en la corte, insertando en su música comparaciones regulares entre los acontecimientos de la historia británica y los esfuerzos de los profetas y héroes del Antiguo Testamento. El himno que compuso para la coronación de Jorge II en 1727, y que se ha interpretado en todas las coronaciones posteriores, es un ejemplo de ello: "Sadoc el sacerdote y Natán el profeta ungieron a Salomón como rey". Pero fue en los oratorios donde explotó al máximo el paralelismo entre Gran Bretaña e Israel.




# Visitas Virtuales

Librería In Principio Libri



Círculo de Lectura, Revisiones,  
Recomendaciones, Documentación  
Exclusiva e Inédita.

Cada 1er, 2do y 3er Jueves de Mes, a  
través de la app  zoom

*¡Solicita tu acceso!*



InPrincipioLibri



55 2723.4152



inprincipiolibri@gmail.com



*Ester, Débora, Atalía, Judas Macabeo* (compuesto en honor a la victoria del duque de Cumberland sobre los jacobitas en Culloden), *Josué, Susana, Jefté* y, evidentemente, *Israel en Egipto*, tienen como tema la liberación de Israel del peligro gracias a unos líderes inspirados por Dios. La moraleja que Handel quería que sus oyentes extrajeran era obvia: en Gran Bretaña, el segundo y mejor Israel, un pasado violento e incierto iba a ser redimido por la nueva dinastía hannoveriana, firmemente protestante. Al celebrar a Gran Bretaña de esta manera tan brillante, Haendel se convirtió en una institución nacional.

Al estar tan presentes estas figuras en la realidad espiritual británica, lo normal es que también impregnasen otras áreas de la actividad intelectual en Gran Bretaña, y la masonería fue una de ellas. De este modo Josué y Jefté entrarán también en el ritual masónico. No obstante, es preciso decir que el oratorio Jefté gira en torno a unos acontecimientos distintos a los del ritual masónico, pues se centra en el drama -mucho más conocido- que vive Jefté al tener que sacrificar a su hija para mantener la promesa que había realizado, con motivo de su victoria sobre los amonitas, de sacrificar a la primera persona que saliese a su encuentro.

#### JOSUÉ Y JEFTÉ EN EL RITUAL MASÓNICO

No podemos saber con certeza qué había en la mente y el corazón de los hermanos que crearon el contenido del nuevo grado de Compañero en el intervalo de tiempo en que este nuevo grado aparece y se configura (1725-1751). No obstante, reducir la presencia de Josué y Jefté en el ritual masónico a un mero reflejo de las circunstancias políticas de la época sería subestimar a los hermanos que incorporaron estas figuras al Segundo Grado, pues el simbolismo masónico de Josué y Jefté va mucho más allá. Analicemos qué es lo que nos narran los relatos de Josué y Jefté.

En Jueces 12, 4-6 se narra lo acontecido cuando los efraimitas derrotados intentaban cruzar el río Jordán, pues entonces se encontraron a las tropas galaaditas de Jefté vigilando los vados. Para identificar a los efraimitas, los galaaditas ponían a cada viajero una prueba simple:

Y los galaaditas tomaron los vados del río Jordán a Efraín, y cuando alguno de los de Efraín que había huido decía: «¿Puedo pasar?». Los de Galaad le preguntaban: «¿Eres tú efraimita?». Si él respondía «no», entonces le decían: «Pues di “shibboleth”». Y él decía «sibboleth», porque no podía pronunciar bien esa palabra. Entonces le echaban mano y le degollaban. Y así murieron cuarenta y dos mil de los de Efraín.

Por otra parte, en Josué 10 podemos leer:

Entonces Josué habló a Jehová el día en que Jehová entregó al amorreo delante de los hijos de Israel, y dijo en presencia de los israelitas: Sol, detente en Gabaón; y tú, luna, en el valle de Ajalón. Y el sol se detuvo y la luna se paró, hasta que la gente se hubo vengado de sus enemigos. (...) Y Josué tomó Debir, y a su rey, y a todas sus ciudades; y las hirieron a filo de espada, y destruyeron todo lo que allí dentro tenía vida, sin dejar nada; como había hecho a Hebrón, y como había hecho a Libna y a su rey. Hirió, pues, Josué toda la región de las montañas, del Neguev, de los llanos y de las laderas, y a todos sus reyes, sin dejar nada; todo lo que tenía vida lo mató, como Jehová Dios de Israel se lo había mandado.

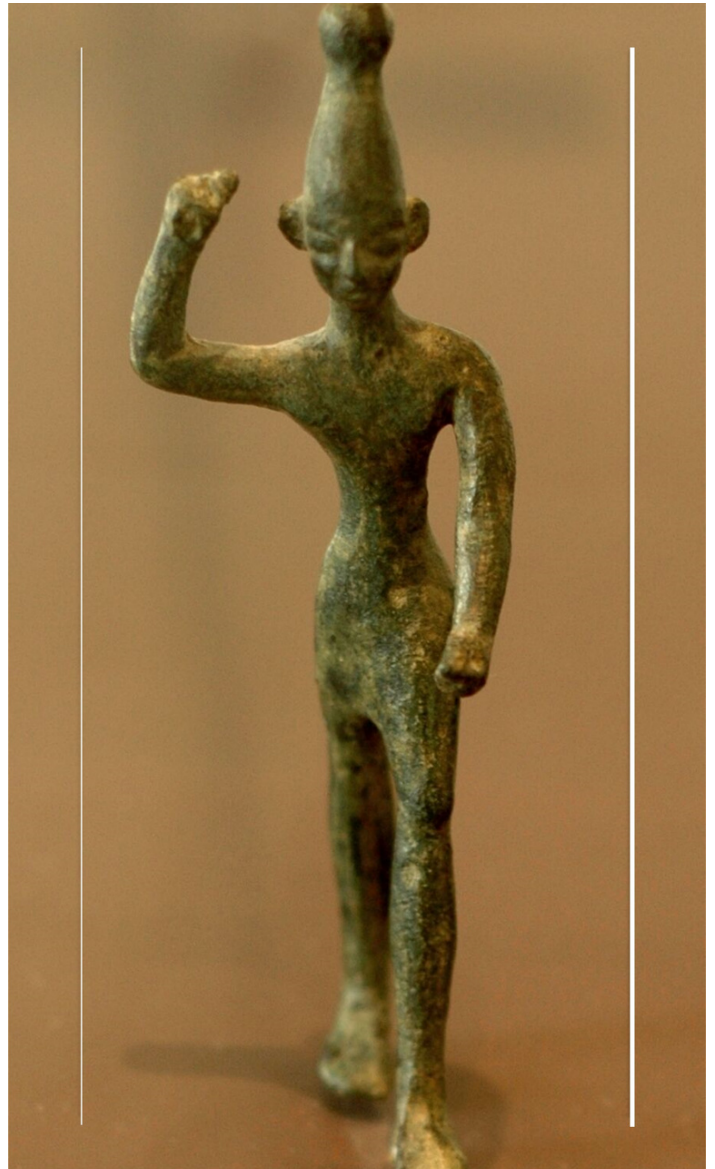
En el fondo ambas narraciones responden a un patrón común, el cual se repite hasta la saciedad en el Antiguo Testamento, y refleja un problema endémico al que tenían que hacer frente los judíos adoradores de Jehová: la coexistencia en la Tierra de Canaán con pueblos adoradores de Baal e incluso con judíos politeístas como los samaritanos, situación esta que desembocaba necesariamente en conflictos. Lo esencial de ambas leyendas masónicas es que tan-

to Josué como Jefé están luchando contra adoradores de Baal. El dios Amurru, que da nombre a los amorreos, y es también llamado *bêlu šadî* o *bêl šadê*, es Baal, el dios a quien también adoraban los efrimitas.

Es muy posible que nuestros hermanos londinenses de la época pretendiesen utilizar los personajes bíblicos populares en la época para plasmar en el ritual masónico la lucha entre el bien puro y el mal puro. Sin duda entendían correctamente el contenido simbólico de las leyendas de Josué y Jefé, como nos demuestra el hecho de que escogiesen la espiga de grano y la cascada como representación de *Shibboleth*, lo que a su vez implica una perfecta comprensión de la naturaleza de la lucha entre Baal y Jehová.

## SHIBBOLETH

En una sociedad agrícola, el dios más grande es aquel que puede garantizar la lluvia y las cosechas. Esta es la razón por la que Baal, dios de la lluvia y la fertilidad, gozaba de tanta devoción en Asia Menor. Mencionaremos, por lo ilustrativo que resulta en este sentido, 1 Reyes 17, donde puede encontrarse el duelo más espectacular de la Biblia entre un adorador de Jehová y los sacerdotes de Baal. Elías, que no era ningún héroe, sino *un hombre sujeto pasiones similares a las nuestras* (Santiago 5:17), se dirige a Galaad, donde amenaza al rey Acab y a los sacerdotes de Baal negando el poder de Baal para proveer la lluvia, afirmando osadamente: «Vive Jehová, Dios de Israel, en cuya presencia estoy, que no habrá lluvia ni rocío en estos años, sino por mi palabra». Tras semejante temeridad, rayana en la blasfemia, Jehová aconseja a Elías abandonar Galaad, y se dirige a la casa de la viuda de Sarepta de Sidón. La viuda apenas tiene harina, pero no obstante Elías le exige agua y pan, iniciando una nueva conversación en la que Elías defiende el poder de Jehová, y no de Baal, para proveer de grano. Final-



Baal, dios de la lluvia, el trueno y la fertilidad entre babilonios, caldeos, cartagineses, fenicios, filisteos y sidonios.

mente tiene lugar en el Monte Carmelo el espectacular duelo de Elías con los 450 sacerdotes de Baal. Mientras una sequía azota Galaad, Elías hace que el rey Acab reúna a 450 sacerdotes de Baal en el Monte Carmelo. Allí reta a estos sacerdotes paganos a que logren que su divinidad encienda la leña de un altar, empresa en la que fracasan. Sin embargo, Elías hace que preparen un altar igual, y que mojen la madera tres veces, pero él sí logra que Jehová lo encienda. Tras demostrarse el poder de Jehová, la lluvia regresa y la sequía cesa.

La palabra Shibboleth significa "espiga" en hebreo. Sin embargo, la razón por la que Shibboleth se representa en el Tablero de Trazo de Segundo Grado como una espiga de grano y una cascada de agua es porque estos dos elementos representan el punto de conflicto donde Jehová y Baal se disputaron su hegemonía durante siglos, del mismo modo que indican la naturaleza de la victoria de Jehová: es Jehová, y no el falso dios Baal, quien provee de agua y grano, de alimento y fecundidad. Como hemos dicho, para los hebreos la diatriba entre Jehová y Baal no era una mera discusión entre dos dioses que pudiesen ponerse en el mismo plano, sino literalmente entre Dios y el demonio.

Para concluir esta plancha considero oportuno mencionar una última cuestión, y es que Josué y Jefé no son los únicos elementos que aparecen en el Segundo Grado y están relacionados con la Casa de Hannover. Una aportación de notable corte hannoveriano es también el Templo del Rey Salomón, el cual tenía una importancia relativamente menor para los masones operativos (aunque el Templo del Rey Salomón ya aparece en el manuscrito Cooke, en c.1425, el gran mito arquitectónico de los manuscritos de Antiguos Deberes era la Torre de Babel). Tanto a finales del siglo XVII como a comienzos del XVIII Londres era una ciudad en reconstrucción tras el gran incendio de 1666, que se prolongó durante tres días y fue de envergadura apocalíptica. Carlos II encargó entonces a sir Christopher Wren un proyecto de reconstrucción de Londres, el cual estaría destinado a hacer de la capital inglesa una Nueva Jerusalén capaz de competir con la Ciudad de la Luz en que París se estaba convirtiendo.

Por ello la nueva catedral de San Pablo, ómfalos que conectaría el cielo y la tierra, estaba inspirada el Templo del Rey Salomón. Pero por si el Templo del Rey Salomón y la Nueva Jerusalén no fuese un tema lo suficientemente de moda, con la llegada de los Hannover en 1714 llegó a adquirir un cierto carácter político. Todos hemos escuchado las leyendas que narran cómo María Magdalena llegó al sur de Francia con la hija de Jesús, Sara, la cual dio lugar a la dinastía merovingia. Obviamente esto tenía una clara dimensión política. Por increíble que nos pueda parecer, los Hannover, recién llegados al trono de Inglaterra en 1714, también reclamaban su ascendencia davídica, y por ello fomentaron el mito de la Nueva Jerusalén, ciudad en la que reinaría un monarca que entroncaba con la dinastía de David. Esto provocó que se identificase todo lo referente al Templo con la condición de buen súbdito hannoveriano. Obviamente, nadie a esas alturas se iba a creer realmente que la nueva dinastía tuviese sangre davídica, pero sin duda el interés por el Templo se convirtió en políticamente correcto. En este contexto el Templo del Rey Salomón se incorporaría al ritual masónico, como también sucedería con Josué y Jefé, solo que estos lo harían veinte años más tarde. Mientras que el Templo del Rey Salomón aparece ya en toda su plenitud en *Masonry Dissected* (1730), Jefé no aparecerá hasta 1751 en *Le maçon démasqué*, y el Signo de Saludo o Perseverancia inspirado en Josué lo hará en 1760 en *Three Distinct Knocks*.

Plancha presentada ante la Logia de Investigación Séneca n° 179, de Sevilla, el 28 de octubre de 2021.





**CENTRO DE  
ESTUDIOS  
MASÓNICOS  
INTERNACIONALES  
C.E.M.I.**

## **AVISO LEGAL**

La Revista del C.E.M.I. y su Consejo Editorial es dirigido y administrado autónomamente, no realiza pronunciamientos generales ni a nombre de terceros.

Los contenidos de la Revista del C.E.M.I. se realizan bajo el principio de buena fe, con un propósito educativo, académico y cultural, no tiene intención de ser interpretación definitiva y es dirigida a público mayor de edad con plena capacidad de ejercicio de derechos.

Las declaraciones, análisis, opiniones, propuestas, propaganda o cualquier otro contenido vertido en la Revista del C.E.M.I. son responsabilidad exclusiva de sus autores o anunciantes de manera que no necesariamente representan declaraciones, opiniones, posicionamientos o recomendaciones de la Revista del C.E.M.I., de su Consejo Editorial, del Centro de Estudios Masónicos Internacionales, ni de cualquier otra entidad o persona relacionada.

Los autores al remitir sus artículos para su consideración a publicación manifiestan su compromiso, respecto al grado de certeza, vigencia, autoría, efectos o contenido de su material y autorizan su difusión sin percibir remuneración.

Los artículos o servicios que se anuncian no son prestados por el C.E.M.I., su editor, ni su Consejo Editorial, estos solo realizan su difusión, cualquier contratación con los anunciantes, será responsabilidad de estos en lo individual, con el consumidor.

La Revista del C.E.M.I. cumple con la legislación de la Ciudad de México, sin garantizar que así sea respecto a otros países o localidades, deberá considerarse que tiene un formato digital, que es liberado gratuitamente al público en formato PDF o vía enlace de descarga, por lo que no podemos limitar su difusión a espacio geográfico determinado.

Atentamente,

**Centro de Estudios Masónicos Internacionales  
C.E.M.I.**

EJE. CALLE SIMÓN BOLIVAR NO. 7,  
CENTRO HISTÓRICO  
CDMX CP 0001  
ceminternacionales@gmail.com

# DIRECTORIO C.E.M.I.

**R.:H.: Antonio Anatayel Montejano Arauz**

*Presidente*

**R.:H.: Daniel Vega Garcia**

*Secretario Ejecutivo*

## CONSEJEROS

**R.:H.: Alejandro O. Palza Cuevas** - Perú

**R.:H.: Andrés Francisco León** - Tamaulipas, Mx

**R.:H.: Aníbal Rosario Ruíz** - Puerto Rico

**R.:H.: Augusto Ballinas López** - Tabasco, Mx

**R.:H.: Beni Yidam Espinoza Vázquez** - Hidalgo, Mx

**R.:H.: Benjamín Vega García** - Consejero

**R.:H.: Bernardo Martínez Ortega** - Historia Universal

**R.:H.: Carlos Alejandro Cebey** - Argentina

**R.:H.: Carlos Cantero Ojeda** - Chile

**R.:H.: Carlos Hampshire Andrade** - Oaxaca, Mx

**R.:H.: Catalino Pichardo Almanzar** - República Dominicana

**R.:H.: Cesar A. Castillo Rangel** - Comunicación Social

**R.:H.: Douglas A. Cárdenas Martínez** - Aruba

**R.:H.: Fernando Ponce González** - Puebla, Mx

**R.:H.: Jaime Ríos Otero** - Veracruz, Mx

**R.:H.: Jair Echeverría Gutiérrez** - Logística y Organización

**R.:H.: Jorge Balcázar Nara** - Bolivia

**R.:H.: José A. Delgado Villarruel** - India

**R.:H.: José Luis Contreras Mancilla** - Consejero

**R.:H.: José Ramón Viñas Alonso** - Cuba

**R.:H.: Jose Vera** - Enología

**R.:H.: Luis G. Suárez Zertuche** - Kabalah

**R.:H.: Manuel Gamio Petricoli** - Guerrero, Mx/Tesorero

**R.:H.: Miguel A. Morales Mayoral (E.:O.:)** - Filosofía y Moral

**R.:H.: Oscar F. Franco Díaz** - Vinculación y Difusión con Organismos Externos

**R.:H.: Ricardo Meléndez Villalobos** - Pennsylvania

**R.:H.: Rodrigo Bahena Pedroza** - Consejero

**R.:H.: Rogelio Kame Galvez** - Estado de México, Mx

**R.:H.: Rui Ribeiro** - Portugal

**R.:H.: Sergio López Mejía** - Baja California Sur, Mx

**R.:H.: Teodoro Yopán Fajardo** - Michoacán, Mx

**R.:H.: Vicente Cruz Portillo** - Tlaxcala, Mx

**R.:H.: Williams Díaz Goyo** - Venezuela

# DISTRITO CULTURAL

SICK ARTS MÉXICO MAGAZINE

## ¡Descárgala ahora mismo!

[DESCARGAR AHORA](#)





CENTRO DE ESTUDIOS MASÓNICOS INTERNACIONALES

**C . E . M . I .**

REVISTA DIGITAL MENSUAL

NÚMERO 08

 [@centroestudiosmasonicosi \(solo iniciados\)](#)

  [@MasoneríaDevelada \(público en general\)](#)



CUALQUIER USO PARCIAL O TOTAL INDEBIDO DEL CONTENIDO QUEDA  
ESTRICTAMENTE PROHIBIDO